



Ústav zdravotnických informací a statistiky ČR  
Institute of Health Information and Statistics of the Czech Republic

# **Výběrová šetření o zdraví** *jako důležitý podklad pro cílení preventivních opatření v krajích*

RNDr. Šárka Daňková, ÚZIS ČR

# Proč výběrová šetření o zdraví ?



- Poskytují **informace o zdraví** a se zdravím souvisejících tématech
- Pro některá témata je výběrové šetření prakticky jediný způsob, jak lze takové okruhy informací efektivně získat
- Umožňují **provázání témat navzájem** – výhoda oproti administrativním zdrojům nebo rutinním statistikám, neboť tyto zdroje jsou zaměřeny pouze na určitou část informací
- EHIS je prováděno ve všech zemích EU podle jednotné metodiky a jednotných zásad - výsledky lze úspěšně (i když s určitými omezeními) **srovnávat mezi zeměmi**



- Pohlaví: Muž
- Věk: 54 let
- Vzdělání: Vysokoškolské
- Zaměstnání: Zootechnik
- Rodinný stav: Rozvedený
- Příjem: 30 tis.

*Detailní  
sociodemografické  
charakteristiky*

- Diabetes od 44 let
- Alergie na pyl
- Vysoký krevní tlak
- Prodělal rakovinu tlustého střeva

*Výskyt  
chronických  
nemocí*

- Na podzim 2014 hospitalizován (pro zlomeninu nohy, pád ze žebříku)

- Trvale užívá léky na hypertenzi
- Za léky měsíčně utratí 300 Kč
- Každé 3 měsíce chodí na kontrolu krevního tlaku
- Pravidelně podstupuje kontrolní kolonoskopii

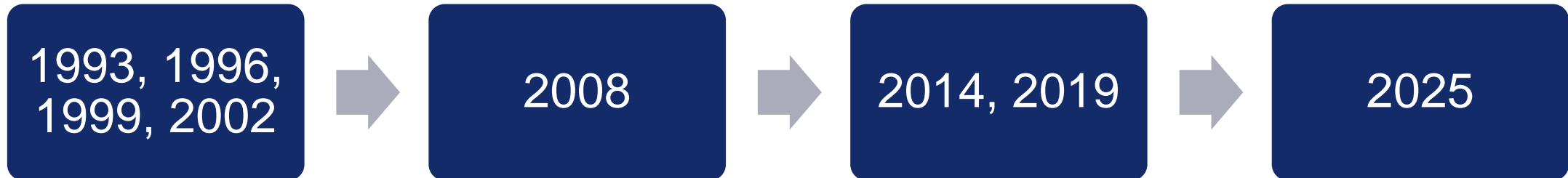
*Využívání  
zdravotní péče*

- Kouří 10 cigaret denně
- Váha 82 kg, výška 175 cm, nadváha
- Do zaměstnání chodí pěšky denně 2 km
- Alkohol pije 2x-3x týdně, jednou za měsíc se opije

*Charakteristiky  
životního stylu*

# Něco málo historie...

- Šetření o zdravotním stavu proběhlo v minulosti již několikrát
- Národní šetření v letech 1993, 1996, 1999, 2002 (cca 3 tis. osob)
- První Evropské šetření v roce 2008 (2 tis. osob)
- Plně harmonizované šetření v roce 2014, 2019 (7-8 tis. osob)
- Další šetření proběhne v roce 2025



# EHIS 2014 a 2019 v ČR

- Realizace tohoto šetření je pro země EU povinná. Konkrétně realizaci šetření v roce 2019 ošetřuje nařízení Komise (EU) 2018/255 ze dne 19. února 2018, kterým se provádí nařízení Evropského parlamentu a Rady (ES) č. 1338/2008, pokud jde o statistiky vycházející z evropského dotazníkového šetření o zdraví (EHIS).
- V České republice byl provedením šetření pověřen ÚZIS ČR jako hlavní koordinátor aktivit
- Šetření bylo financováno z rozpočtu MZ ČR
- ÚZIS ČR nemá vlastní tazatele – spolupráce s ČSÚ a využití jejich tazatelské sítě
- Předepsaný požadavek EU na přesnost a velikost souboru (populace 15+)
  - cca 6700 respondentů v roce 2014
  - Cca 8 tis. Respondentů v roce 2019
- Na šetření navazovala studie EHES s vyšetřením pacientů ve věku 25-64 let (národní specifikum), koordinovaná SZÚ

# Organizace šetření v ČR

- Metodický garant
- Překlad dotazníku, tvorba pokynů
- Tvorba elektronického dotazníku
- Nastavení kontrol
- Školení tazatelů
- Kontrola dat, jejich transformace, předání Eurostatu
- Analýza a diseminace dat

ÚZIS



- Tvorba a testování elektronického dotazníku, tvorba pokynů
- Školení tazatelů
- Výběr respondentů v terénu a jejich oslovení
- Provádění rozhovorů, sběr dat
- Monitoring terénu
- Kontroly dat, dopočty, výpočet vah
- Oslovení respondentů pro EHES

ČSÚ



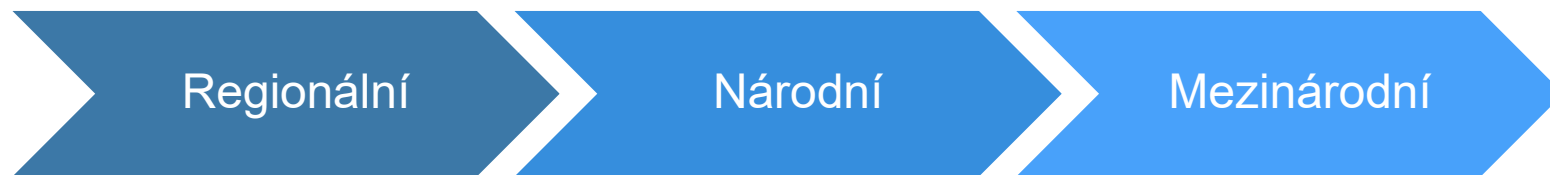
- Příprava terénu na EHES, školení pracovníků
- Školení tazatelů
- Oslovení respondentů pro EHES
- Zajištění vyšetření, sběr dat
- Zpracování dat

SZÚ



# K čemu data slouží ?

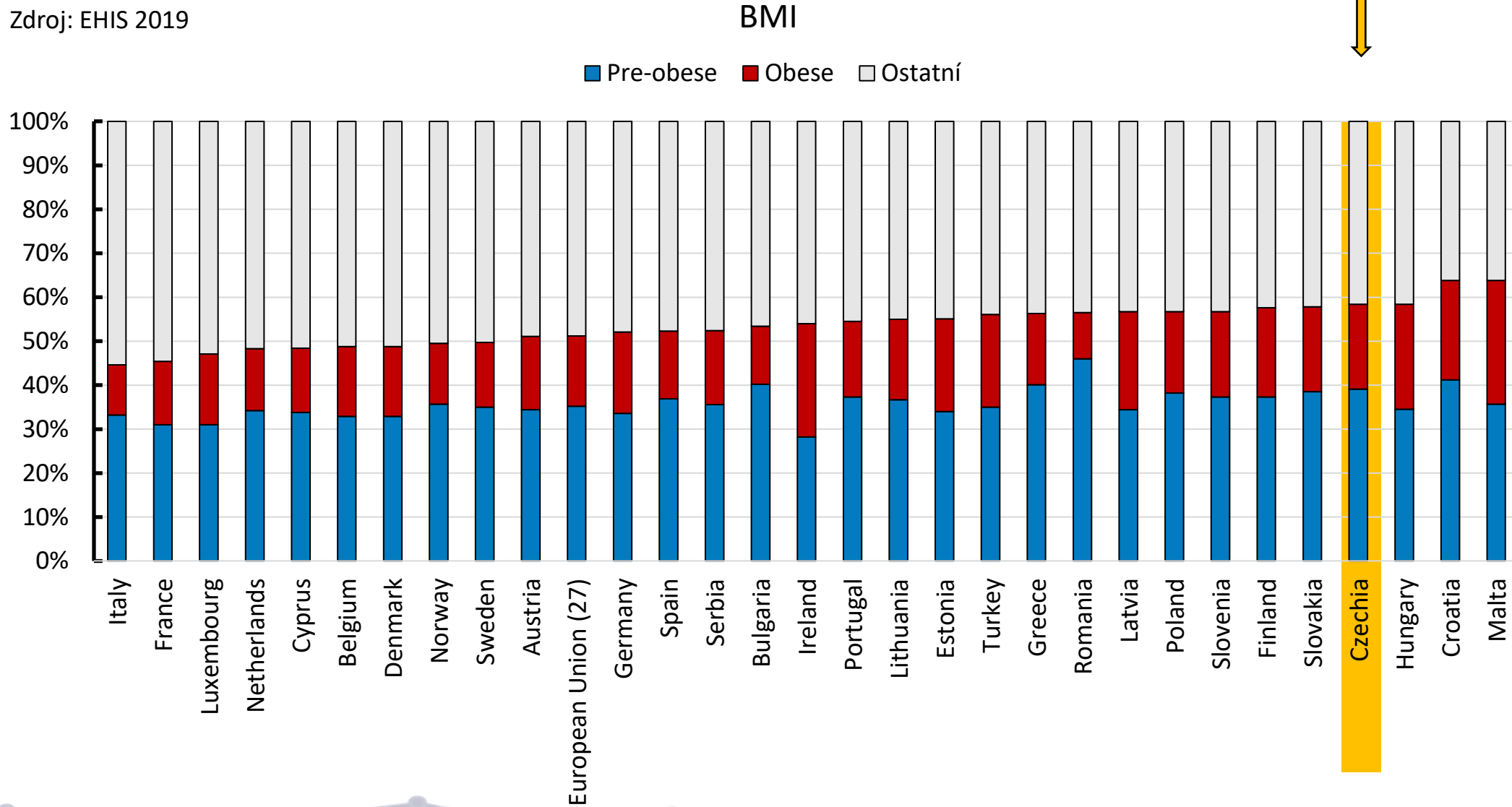
- **Formulace a monitoring politických koncepcí v oblasti zdraví, sociální péče, strategické plánování** na různých úrovních
- Pro ČR aktuálně např. ČR 2030 – udržitelný rozvoj nebo Zdraví 2030



- Analytické studie na vybraná témata - **zdravotní determinanty** nemají téměř žádný jiný zdroj dat (alkohol, kouření, fyzická aktivita, spotřeba ovoce apod.)
- Analytické studie cílené na **nerovnosti ve zdraví** – zdravotní stav z hlediska vzdělání, příjmových skupin, neuspokojená potřeba péče apod.
- Data získaná z harmonizovaných výběrových šetření pro EU zastřešuje Eurostat a uveřejňuje je ve své databázi - tato data umožňují srovnání s ostatními zeměmi  
<http://ec.europa.eu/eurostat/data/database>

# Index tělesné hmotnosti v mezinárodním srovnání

Zdroj: EHIS 2019

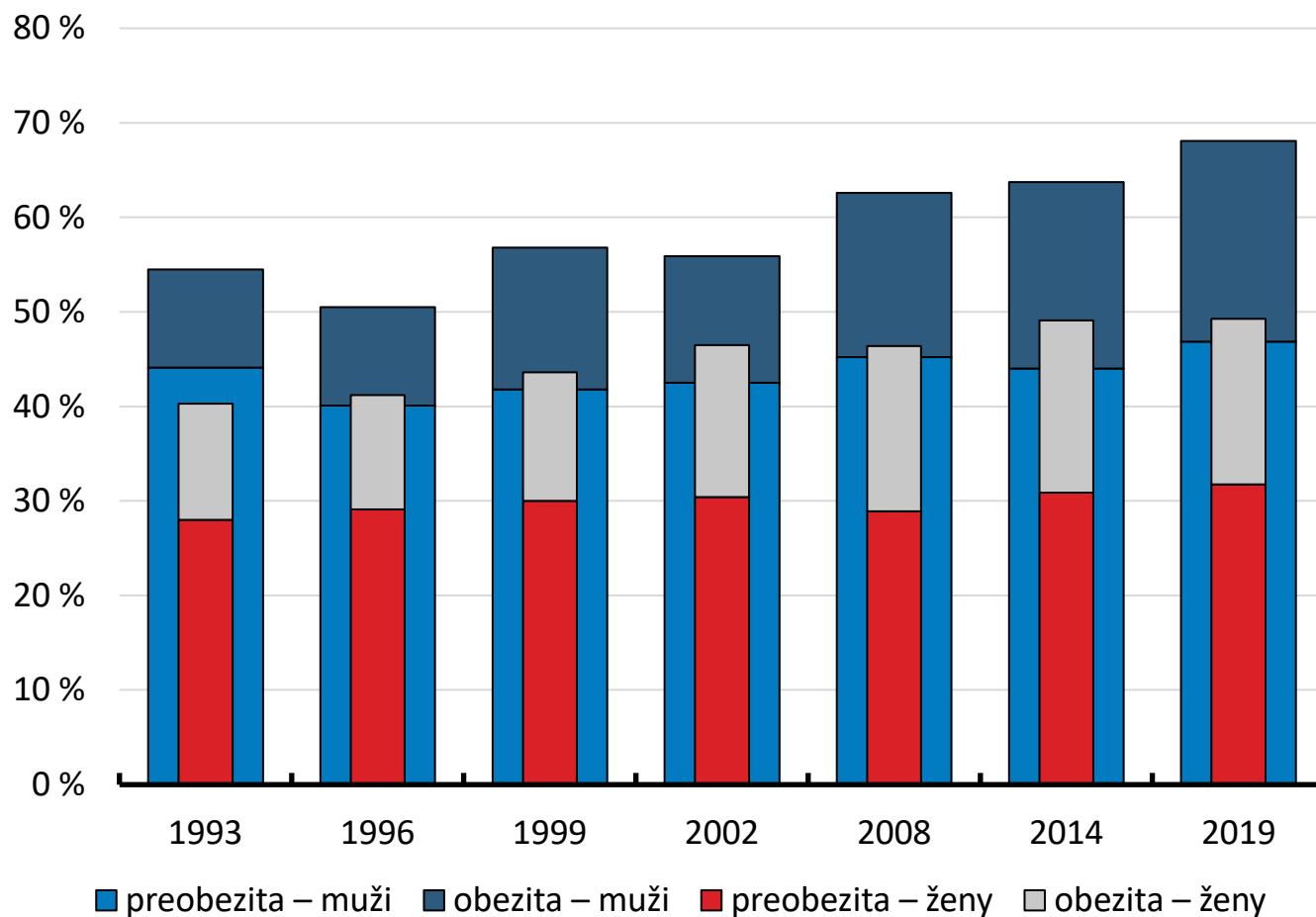




# Změny v podílu obézních v čase v ČR

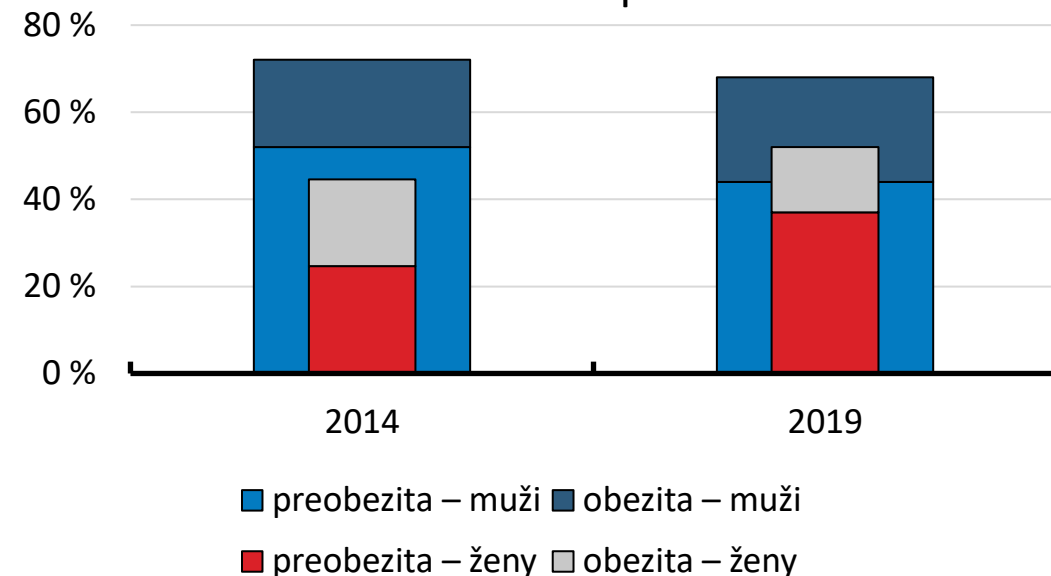
Zdroj: (E)HIS 1993 - 2019

## Podíl osob dle BMI a pohlaví - ČR



Vysoký podíl preobézních až obézních lidí v České republice a jejich stoupající podíl v čase je jedním z významných problémů zdravotnictví. Dostupná data ukazují u tohoto rizikového faktoru na rostoucí trend v čase, a to zejména u mužů.

## Podíl osob dle BMI a pohlaví - ULK

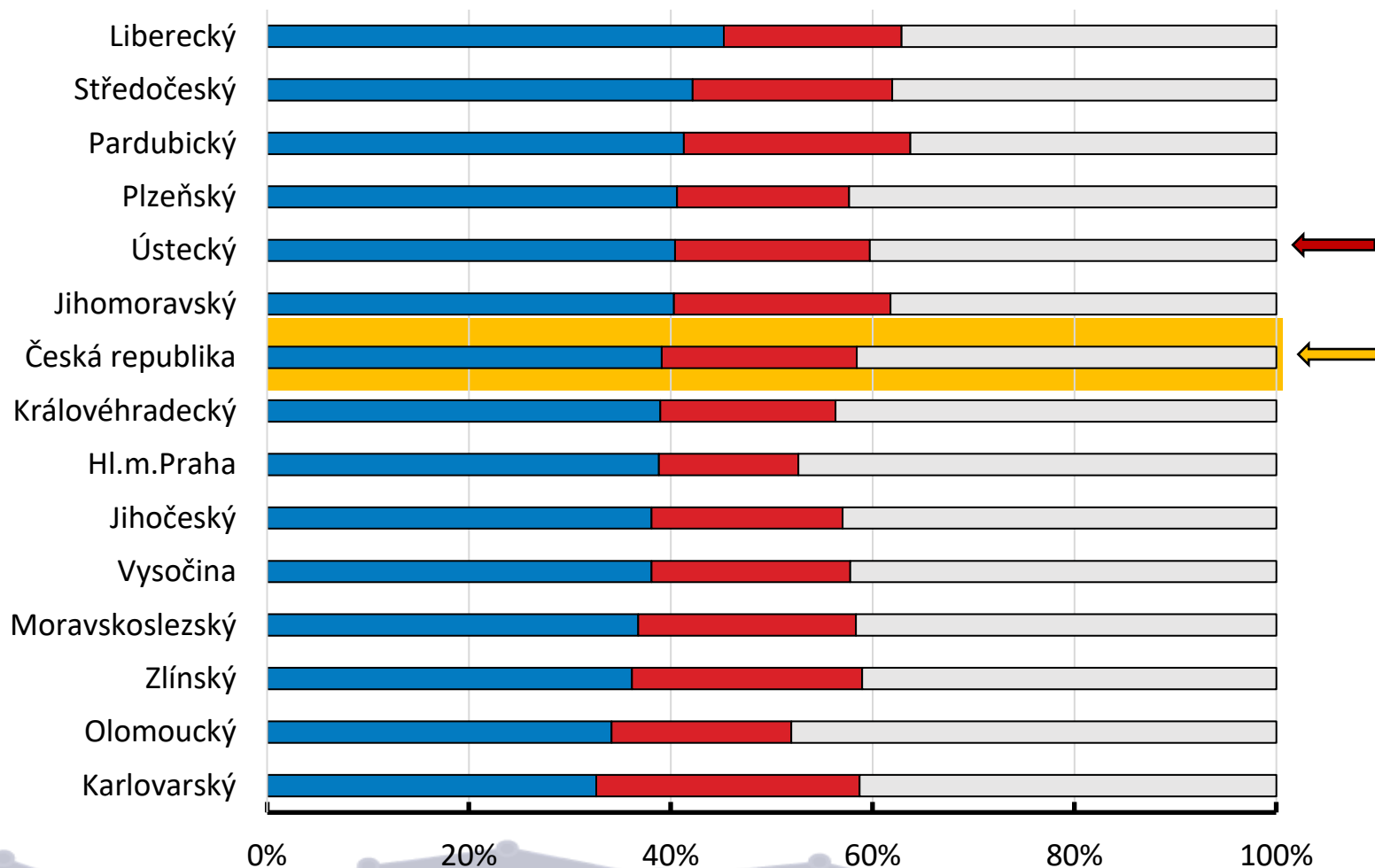


# Index tělesné hmotnosti v regionálním srovnání

Zdroj: EHIS 2019

BMI

■ Preobezita ■ Obezita □ Ostatní



Podíl preobézních až obézních lidí v České republice je v rámci celé Evropské Unie jedním z nejvyšších. Tato problematika má negativní dopad na řadu dalších ukazatelů zdraví, nemocnost a neposlední řadě i na náklady českého zdravotnictví.

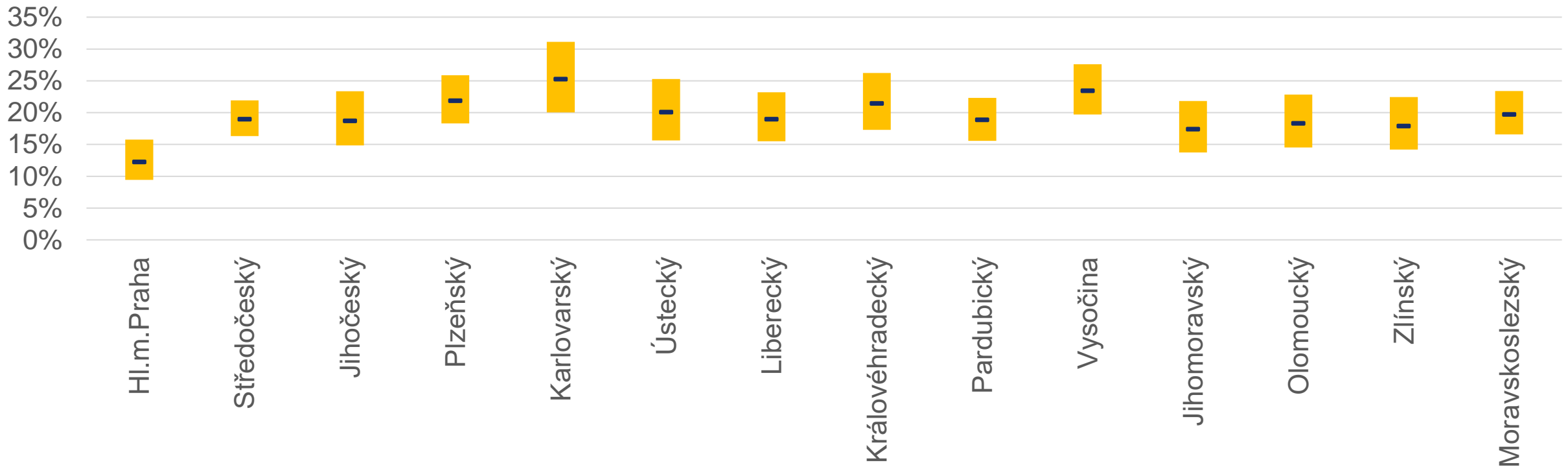
# Data na regionální úrovni

- Data za rok 2014, Populace dle BMI Indexu

| Kraj            | Kategorie BMI        |                    |                                 |                                      |                          |                    |                                 |                                      |                          |                    |                                 |                                      |
|-----------------|----------------------|--------------------|---------------------------------|--------------------------------------|--------------------------|--------------------|---------------------------------|--------------------------------------|--------------------------|--------------------|---------------------------------|--------------------------------------|
|                 | Muži                 |                    |                                 |                                      | Ženy                     |                    |                                 |                                      | Celkem                   |                    |                                 |                                      |
|                 | BMI 25-30<br>nadváha | BMI 30+<br>obezita | BMI 25+<br>obezita +<br>nadváha | Celkový<br>počet<br>responden-<br>tů | BMI 25-<br>30<br>nadváha | BMI 30+<br>obezita | BMI 25+<br>obezita +<br>nadváha | Celkový<br>počet<br>responde-<br>ntů | BMI 25-<br>30<br>nadváha | BMI 30+<br>obezita | BMI 25+<br>obezita +<br>nadváha | Celkový<br>počet<br>responde-<br>ntů |
| Hl.m.Praha      | 38.5%                | 13.6%              | 52.1%                           | N = 225                              | 30.0%                    | 11.2%              | 41.2%                           | N = 341                              | 33.7%                    | 12.2%              | 46.0%                           | N = 566                              |
| Středočeský     | 46.4%                | 21.4%              | 67.8%                           | N = 341                              | 32.4%                    | 16.7%              | 49.1%                           | N = 489                              | 39.1%                    | 19.0%              | 58.1%                           | N = 830                              |
| Jihočeský       | 46.0%                | 22.4%              | 68.4%                           | N = 204                              | 29.2%                    | 15.3%              | 44.5%                           | N = 275                              | 37.3%                    | 18.7%              | 56.1%                           | N = 479                              |
| Plzeňský        | 46.0%                | 25.9%              | 71.8%                           | N = 212                              | 32.9%                    | 17.5%              | 50.4%                           | N = 246                              | 39.7%                    | 21.9%              | 61.6%                           | N = 458                              |
| Karlovarský     | 42.6%                | 26.5%              | 69.2%                           | N = 130                              | 30.2%                    | 23.9%              | 54.0%                           | N = 162                              | 36.4%                    | 25.2%              | 61.6%                           | N = 292                              |
| Ústecký         | 52.0%                | 20.1%              | 72.2%                           | N = 134                              | 24.7%                    | 19.9%              | 44.6%                           | N = 231                              | 36.5%                    | 20.0%              | 56.5%                           | N = 365                              |
| Liberecký       | 45.1%                | 13.9%              | 59.0%                           | N = 133                              | 32.8%                    | 23.2%              | 56.0%                           | N = 228                              | 38.3%                    | 19.1%              | 57.3%                           | N = 361                              |
| Královéhradecký | 46.4%                | 17.5%              | 63.9%                           | N = 135                              | 22.0%                    | 24.7%              | 46.8%                           | N = 209                              | 33.1%                    | 21.4%              | 54.6%                           | N = 344                              |
| Pardubický      | 37.3%                | 20.4%              | 57.6%                           | N = 182                              | 31.7%                    | 17.1%              | 48.8%                           | N = 249                              | 34.5%                    | 18.7%              | 53.2%                           | N = 431                              |
| Vysočina        | 45.9%                | 21.9%              | 67.8%                           | N = 205                              | 31.1%                    | 24.9%              | 56.0%                           | N = 235                              | 38.4%                    | 23.4%              | 61.8%                           | N = 440                              |
| Jihomoravský    | 41.9%                | 16.7%              | 58.6%                           | N = 224                              | 27.3%                    | 18.2%              | 45.5%                           | N = 285                              | 34.6%                    | 17.4%              | 52.1%                           | N = 509                              |
| Olomoucký       | 43.8%                | 22.1%              | 65.9%                           | N = 140                              | 38.3%                    | 14.9%              | 53.2%                           | N = 228                              | 40.9%                    | 18.3%              | 59.3%                           | N = 368                              |
| Zlínský         | 39.9%                | 16.6%              | 56.5%                           | N = 188                              | 33.4%                    | 19.7%              | 53.1%                           | N = 213                              | 37.0%                    | 18.0%              | 55.0%                           | N = 401                              |
| Moravskoslezský | 44.8%                | 18.8%              | 63.5%                           | N = 314                              | 27.6%                    | 20.7%              | 48.4%                           | N = 419                              | 36.2%                    | 19.8%              | 56.0%                           | N = 733                              |
| Celkem ČR       | 43.9%                | 19.3%              | 63.2%                           | N = 2767                             | 29.8%                    | 18.2%              | 48.0%                           | N = 3810                             | 36.6%                    | 18.7%              | 55.4%                           | N = 6577                             |

# Podíl osob s obezitou

## *Střední hodnota + 95% interval spolehlivosti*



### Nutno zohlednit

- počet respondentů v jednotlivých regionech a variabilitu populací
  - vhodné **zobrazení intervalů spolehlivosti**
- věkovou strukturu populací
  - srovnání pouze za vybrané věkové skupiny, aplikace statistických testů se zahrnutím věku

# Šetření obsahově pokrývá řadu aspektů, např.

- **Využití screeningových programů (kolorektum, cervikální, mamografie)**
- **Preventivní návštěvy lékaře, návštěvy lékaře obecně**
- **Charakteristiky zdraví, výskyt nemocí, duševní zdraví, omezení aktivit**
- **Rizikové faktory**
  - Alkohol
  - Kouření
  - BMI
  - Stravování
  - Slazené nápoje
  - Fyzická aktivita

- <https://ehis.uzis.cz/>
- <http://ec.europa.eu/eurostat/data/database>

# Šetření SILC – Survey on Income and Living Conditions

- Realizuje jej ČSÚ a to každý rok, jeho realizace je povinná pro všechny země EU
- Sjednocena metodika a zpracování dat, mezinárodní srovnatelnost
- Primárně cíleno na příjmy a životní podmínky, ale jsou zahrnuty i otázky na zdravotní stav populace (minimální evropský modul, neuspokojená potřeba zdravotní péče)
- Soubor více než 11 tis. respondentů starších 16 let
- Časová řada za vybrané ukazatele od roku 2008 (např. subjektivní zdraví)
- Každé 3 roky bude zahrnut krátký modul o zdraví a rizikových faktorech (první v roce 2022)

# Zdravotnická témata v šetření SILC

## Roční frekvence

- 3 otázky na zdraví (MEHM)
- Neuspokojená potřeba péče a její důvody

## 3letá frekvence

- Kouření
- Alkohol
- Ovoce, zelenina
- BMI
- Fyzická aktivita



# Minimální evropský modul - MEHM

- Jedná se o sadu 3 otázek na zdraví

Jak celkově hodnotíte svůj zdravotní stav?

- Dobrý
- Uspokojivý
- Špatný
- Velmi špatný

Máte nějakou **dlouhodobou nemoc** nebo **dlouhodobý zdravotní problém**?  
Dlouhodobým je míněna nemoc či zdravotní problém, který trvá nebo se předpokládá, že bude trvat 6 měsíců či déle.

- Ano
- Ne

Byl(a) jste kvůli zdravotním problémům po dobu předchozích nejméně 6 měsíců **omezen(a) v činnostech**, které lidé **obvykle dělají**? (GALI)

- ano, vážně omezen(a)
- ano, omezen(a), ale ne vážně
- ne, neomezen(a)

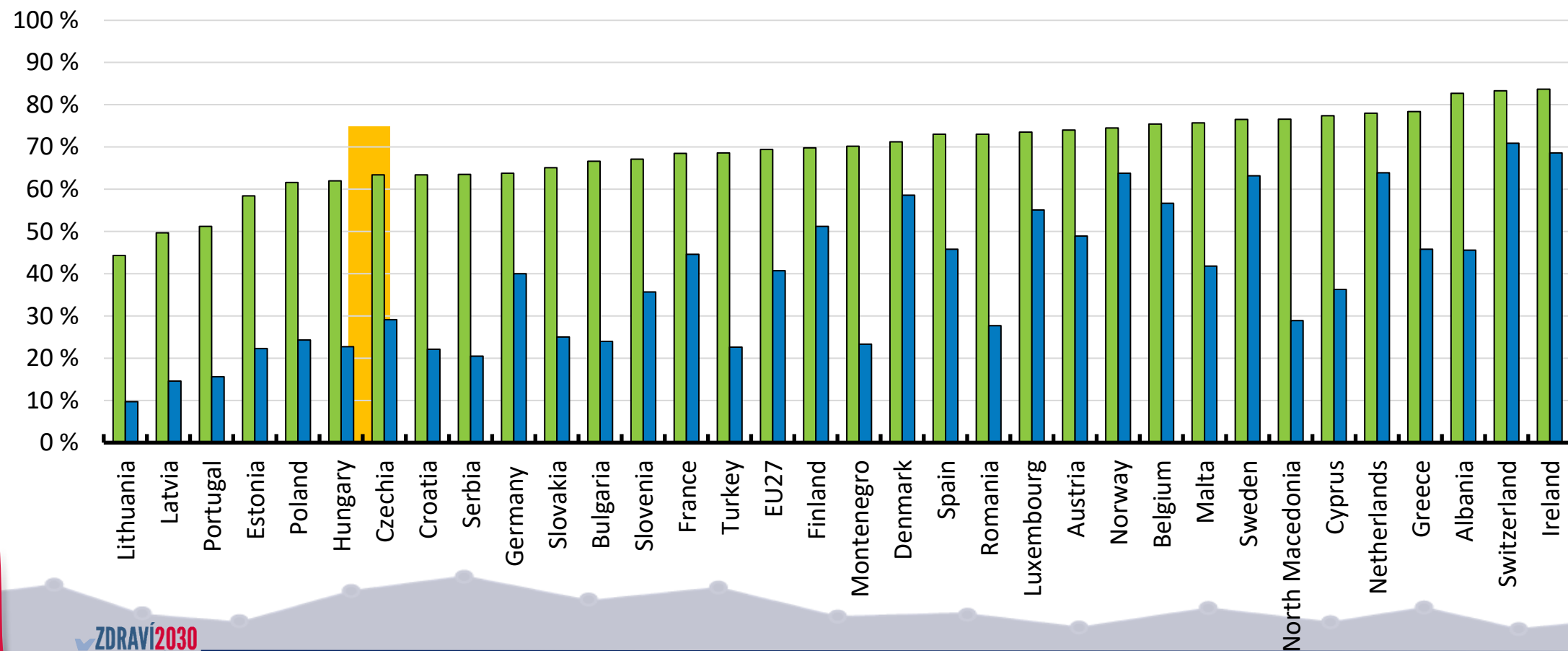
SILC – data se využívají se pro výpočet ukazatele Healthy life years - HLY

# Subjektivní hodnocení zdravotního stavu v mezinárodním srovnání

Zdroj: Eurostat, SILC 2020

Podíl osob, které hodnotí svůj zdravotní stav jako velmi dobrý či dobrý

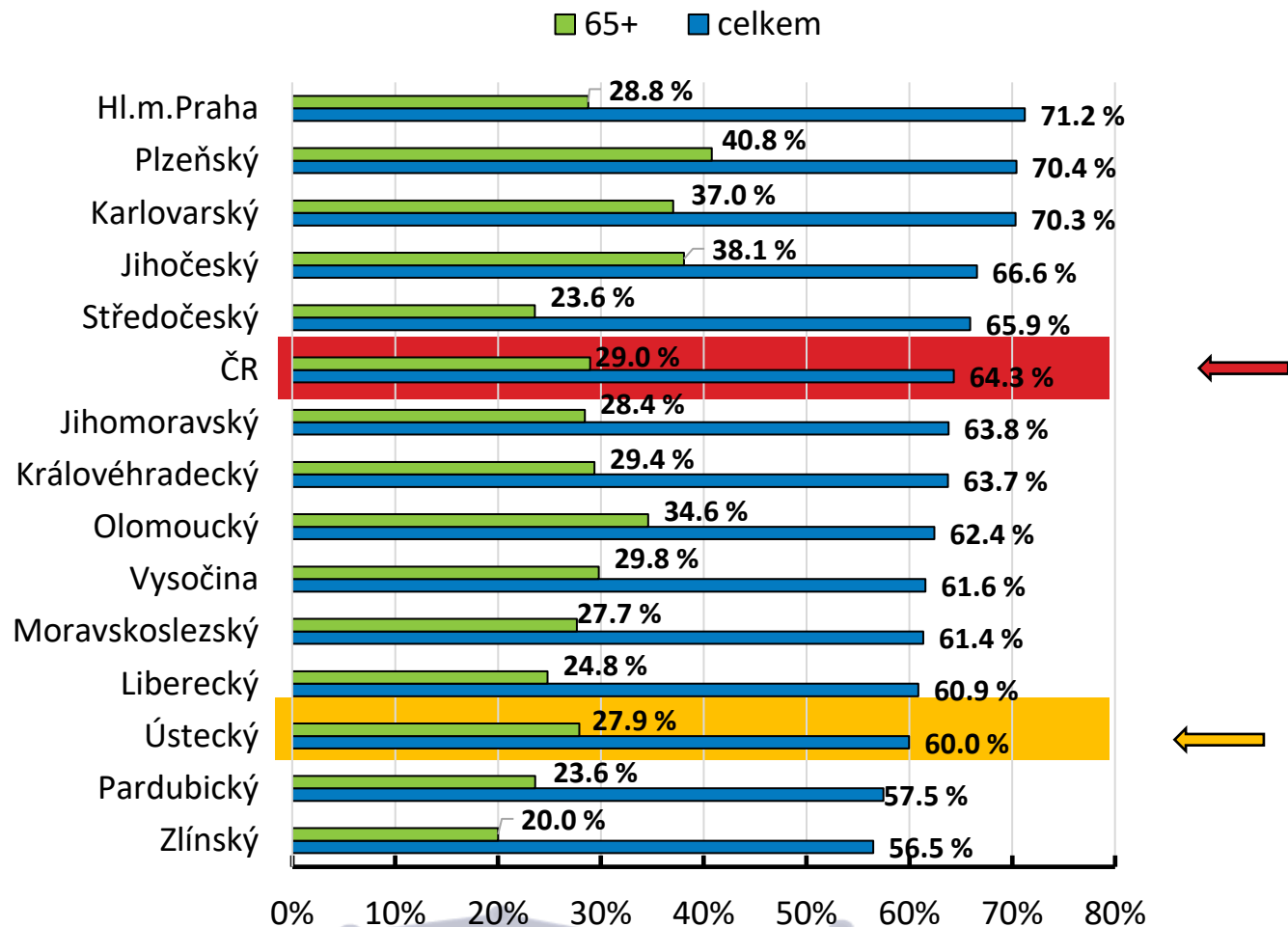
celkem 65+



# Subjektivně vnímané zdraví dle výběrového šetření

Podíl osob, které hodnotí svůj zdravotní stav jako velmi dobrý či dobrý

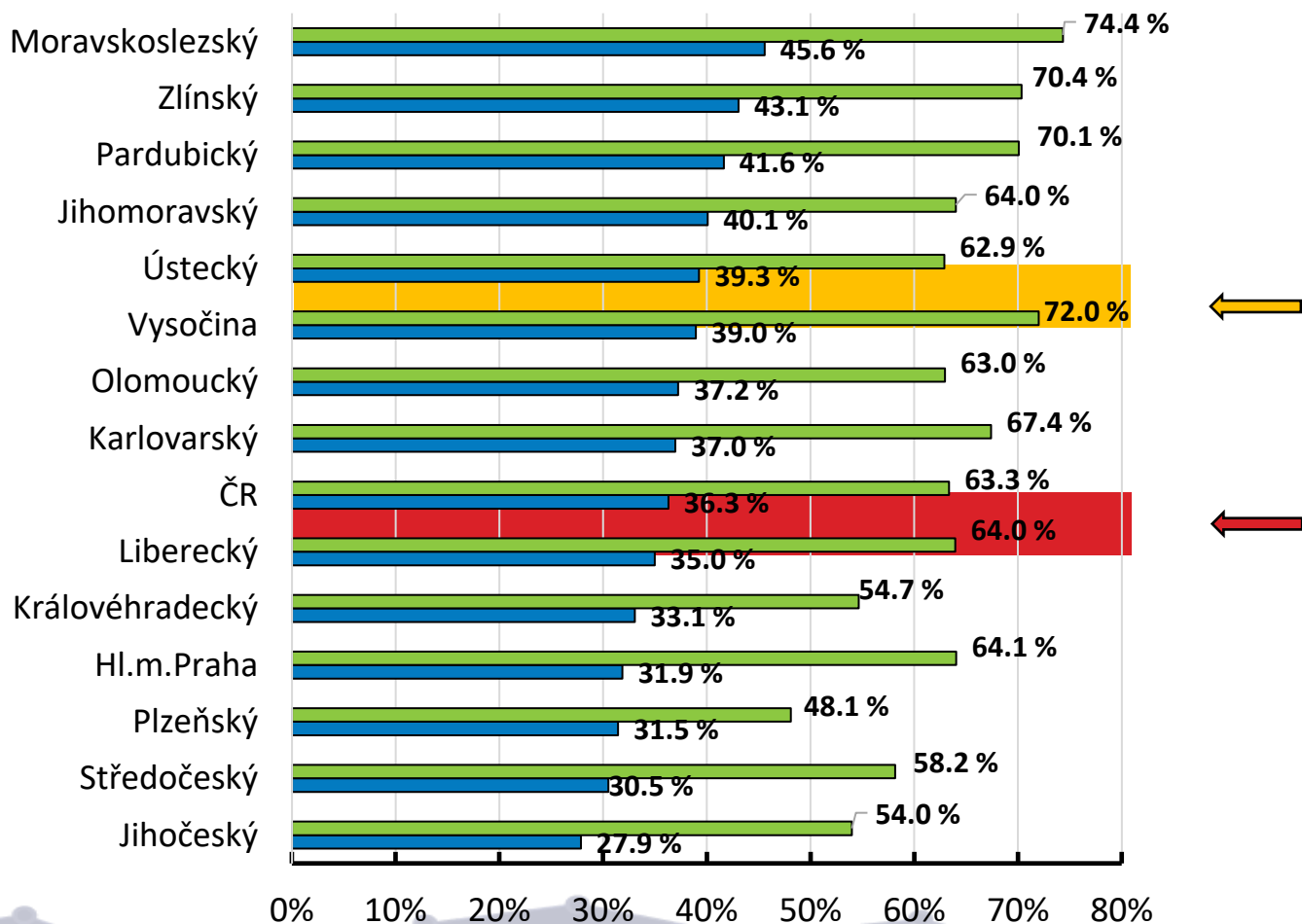
Zdroj: ČSÚ, Výběrové šetření SILC 2021



# Chronická nemocnost obyvatel dle výběrového šetření

Podíl osob s chronickou nemocností

věk 65+ celkem

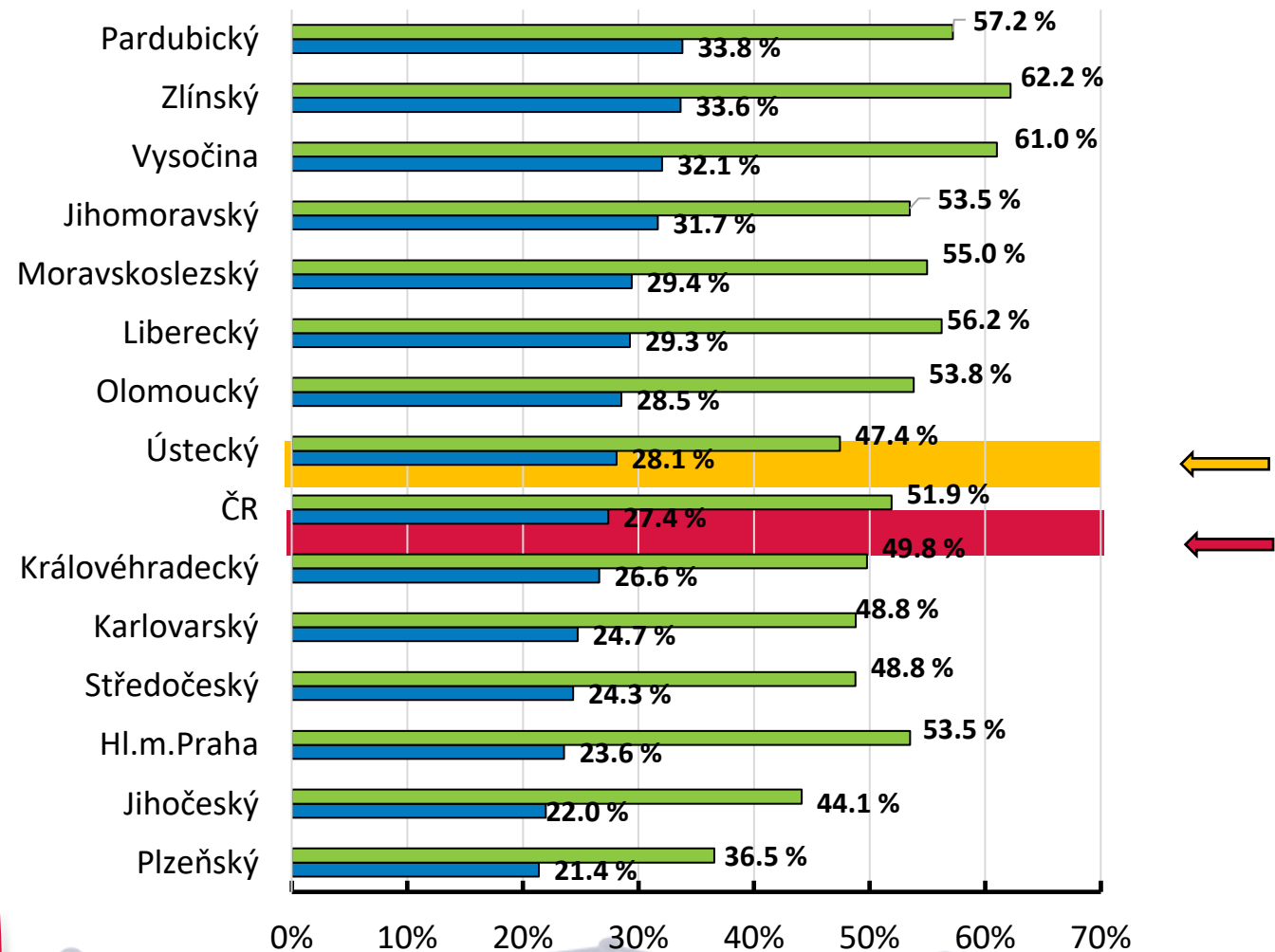


Zdroj: ČSÚ, Výběrové šetření SILC 2021

# Podíl osob s dlouhodobým omezením v běžných činnostech

Zdroj: ČSÚ, Výběrové šetření SILC 2021

věk 65+ celkem



<http://ec.europa.eu/eurostat/data/database>

**Děkuji za pozornost !**