

NSC

**NÁRODNÍ
SCREENINGOVÉ
CENTRUM**



Spolufinancováno
Evropskou unií



NSC NÁRODNÍ
SCREENINGOVÉ
CENTRUM

MONITORING NOVOROZENECKÉ A DĚTSKÉ PÉČE

Renata Chloupková, Daniela Dokoupilová, Petr Dvořák, Jiří Jiruška, Pavel Suchomel, Jitka Jírová, Mariana Nakládalová, Ondřej Ngo, Karel Hejduk, Ondřej Májek a kolektiv Národního screeningového centra ÚZIS

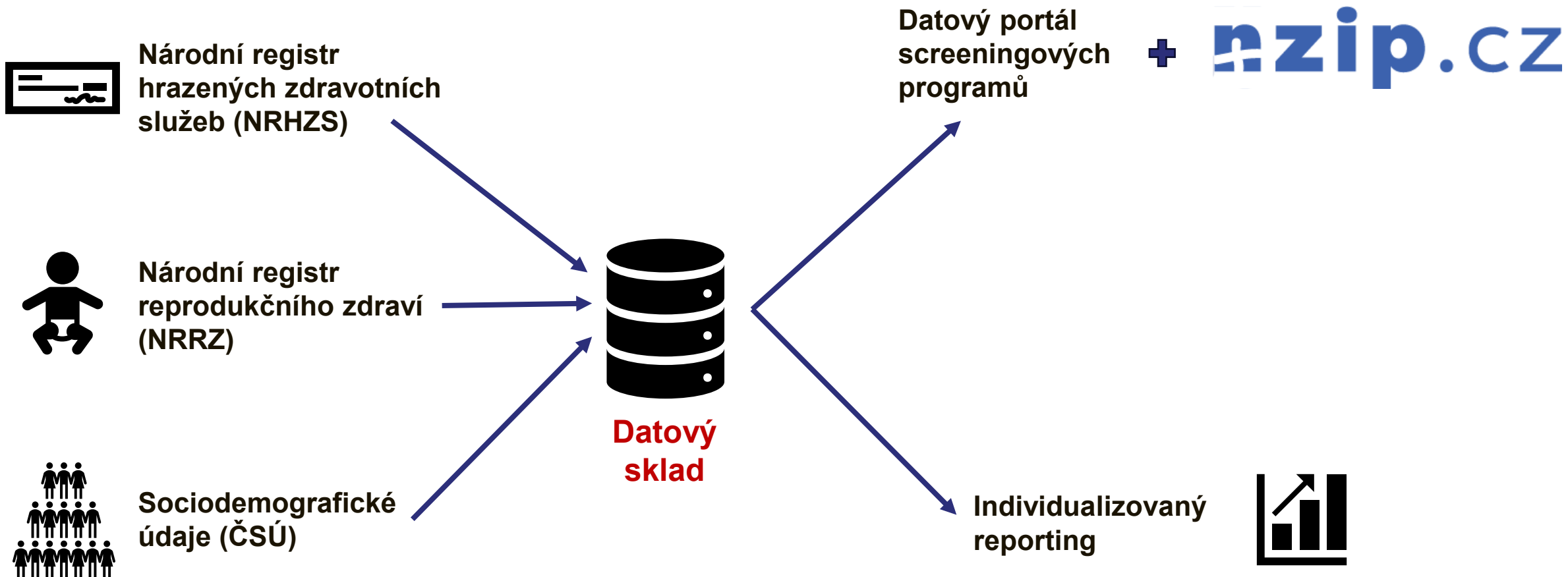
DATOVÉ, ANALYTICKÉ A INFORMAČNÍ ZÁZEMÍ PRO PODPORU A ZVYŠOVÁNÍ KVALITY PREVENTIVNÍCH PROGRAMŮ ČASNÉHO ZÁCHYTU ONEMOCNĚNÍ

- Projekt financovaný OPZ+ (reg. č.: CZ.03.02.02/00/22_005/0000283)
- Trvání: 2023–2026
- Klíčová aktivita 1: Metodická a analytická podpora tvorby inovativních zdravotních politik v oblasti časného zachytu onemocnění

Analýza a audit
již zavedených
screeningových
výkonů

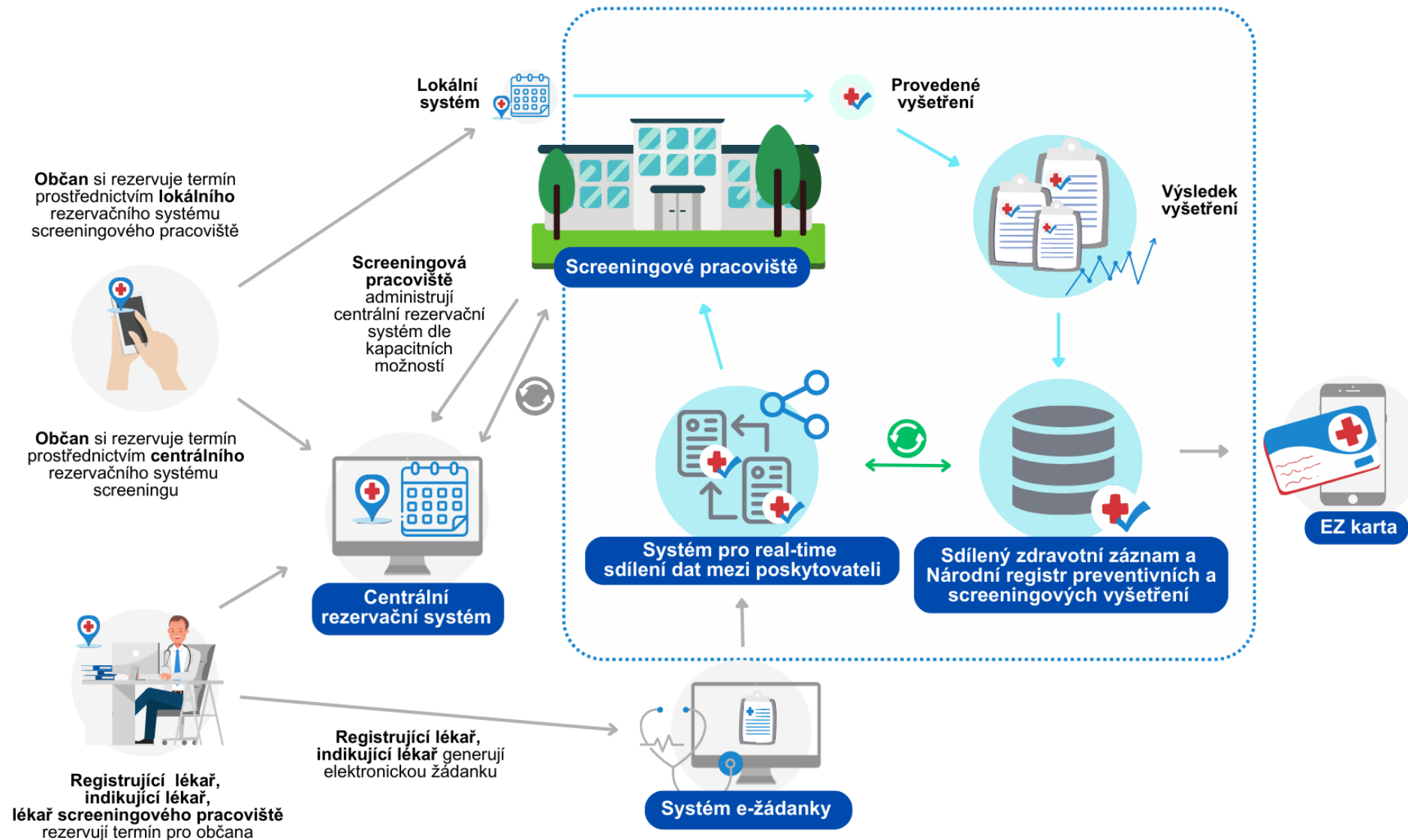
Podklady pro nově
vznikající programy
časného zachytu či
jejich inovace

Příprava otevřených
datových sad,
vizualizací a jejich
publikace

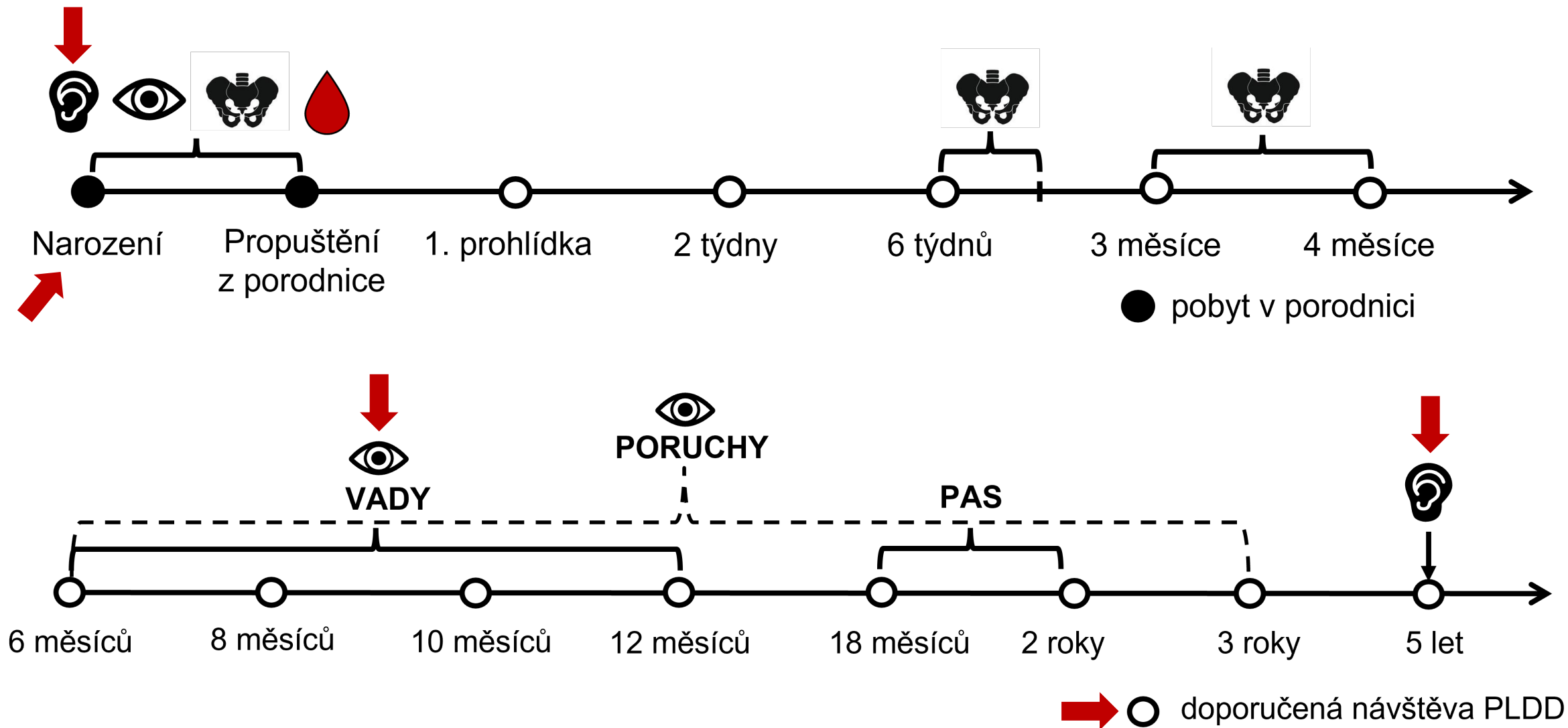


Správné hlášení / kódování výkonů je nezbytné pro řádný monitoring

NOVINKY V ELEKTRONIZACI V KONTEXTU DĚTSKÝCH AGEND: SDÍLENÝ SCREENINGOVÝ ZDRAVOTNÍ ZÁZNAM

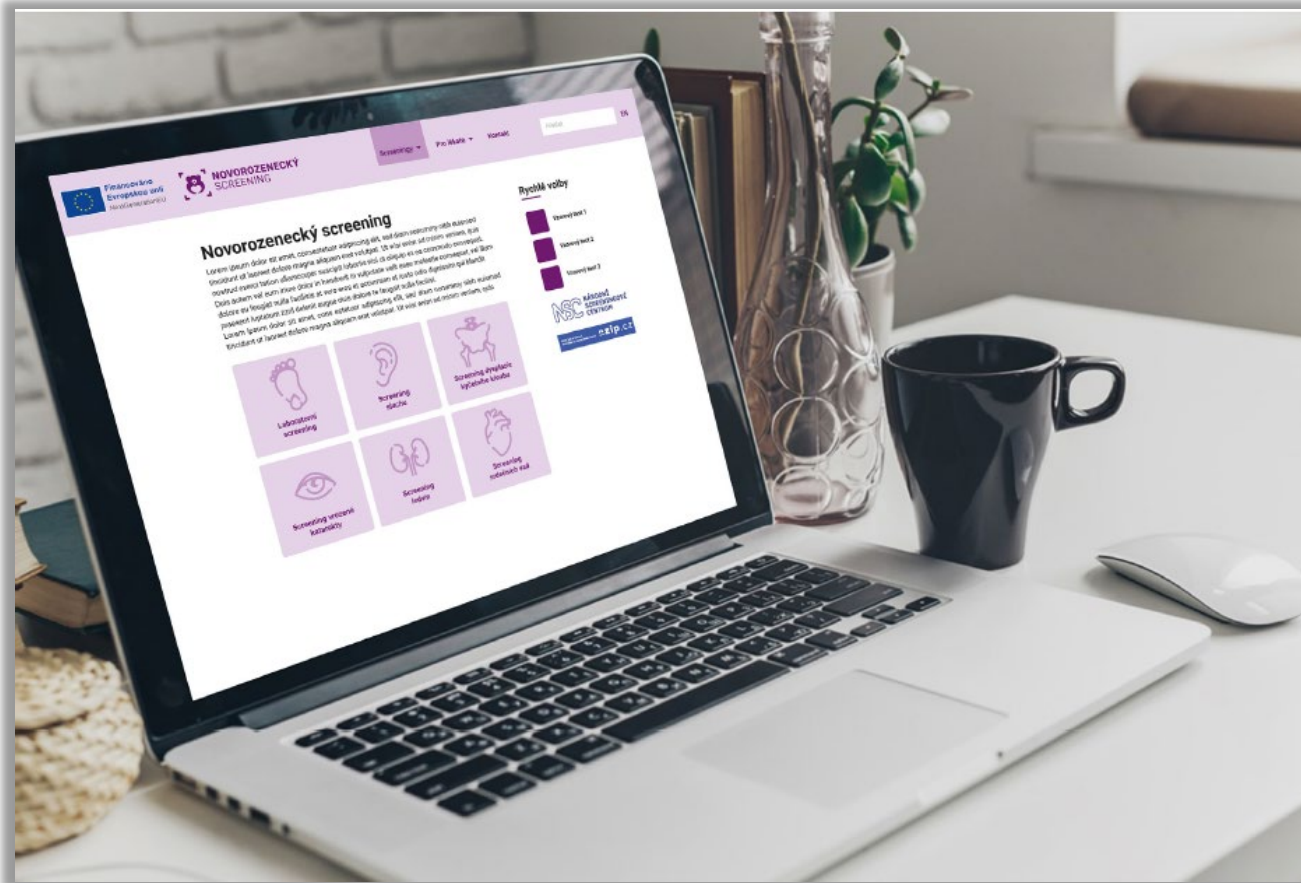
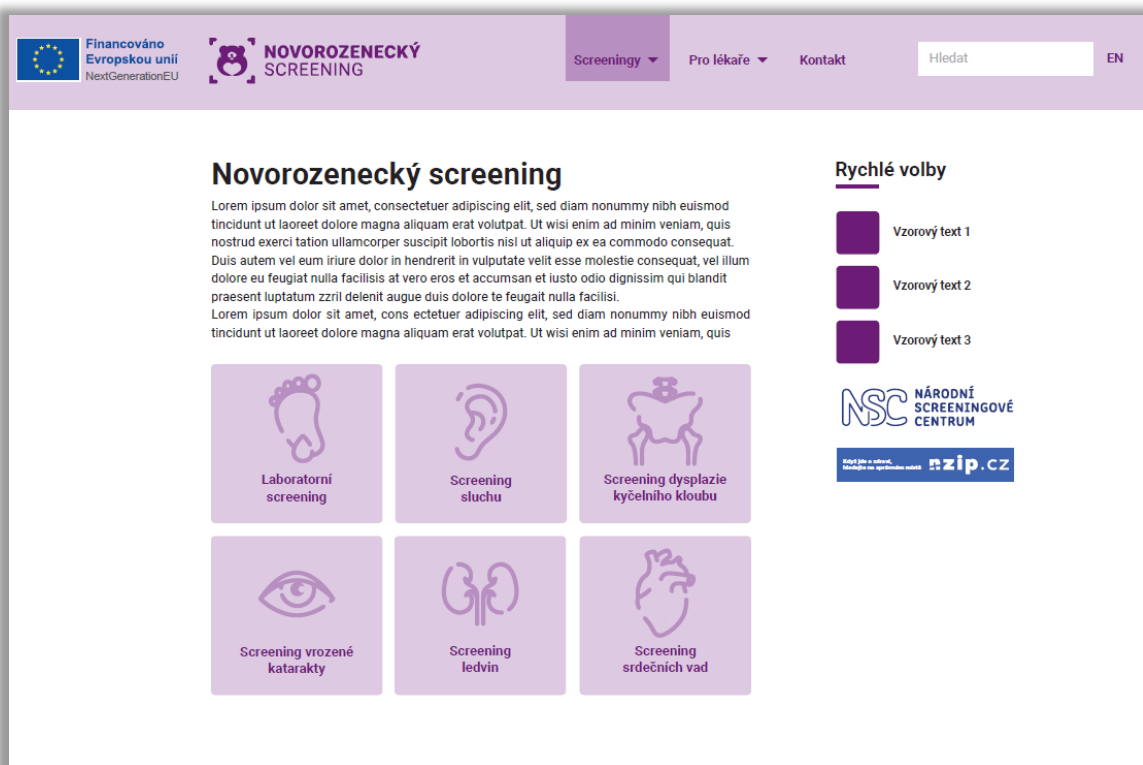


MONITORING NOVOROZENECKÉ A DĚTSKÉ PÉČE



NOVÝ WEBOVÝ PORTÁL TÉTO AGENDY

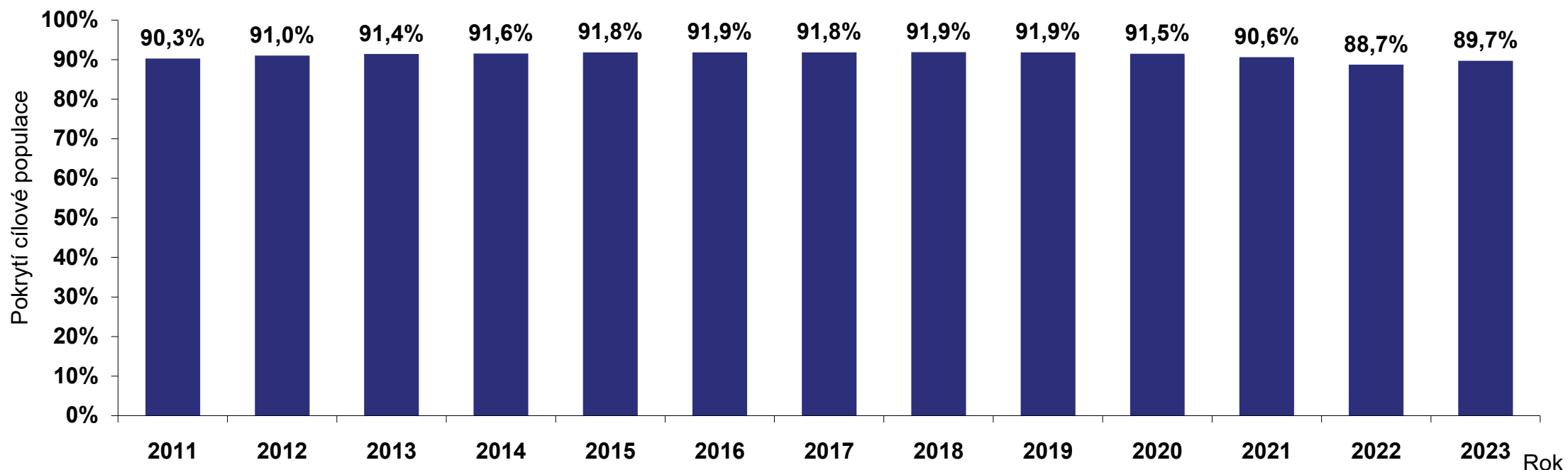
- Komplexní webový portál zahrnující novorozenecký laboratorní screening i další přidružené agendy
- Aktuálně ve fázi přípravy



POKRYTÍ PREVENTIVNÍMI PROHLÍDKAMI

POKRYTÍ CÍLOVÉ POPULACE PREVENTIVNÍ PROHLÍDKOU VE DVOULETÉM INTERVALU V ČASE

Zdroj: Národní registr hrazených zdravotních služeb, ÚZIS ČR
Komplexní vyšetření praktickým lékařem pro děti a dorost¹ (02021, 02022, 02031, 02032)
Odbornost 002 (Praktické lékařství pro děti a dorost)
Osoby ve věku 0 až 19 let



Pokrytí osob ve věku 0–19 let preventivní prohlídkou v roce 2023: 89,7 %

Indikátor hodnotí podíl osob ve věku 0–19 let (téměř 2,3 milionu osob), které během posledních 2 let absolvovaly alespoň jednu preventivní prohlídku z celkového počtu osob ve věku 0–19 let. Osoby, které zemřely do roku, ke kterému je indikátor hodnocen (včetně), nejsou v pokrytí uvažovány. Pokrytí cílové populace dosahuje dlouhodobě přes 91 %.

¹ Výkony 02021 a 02022 se vztahují na děti do 6 let; výkony 02031 a 02032 se vztahují na děti nad 6 let.

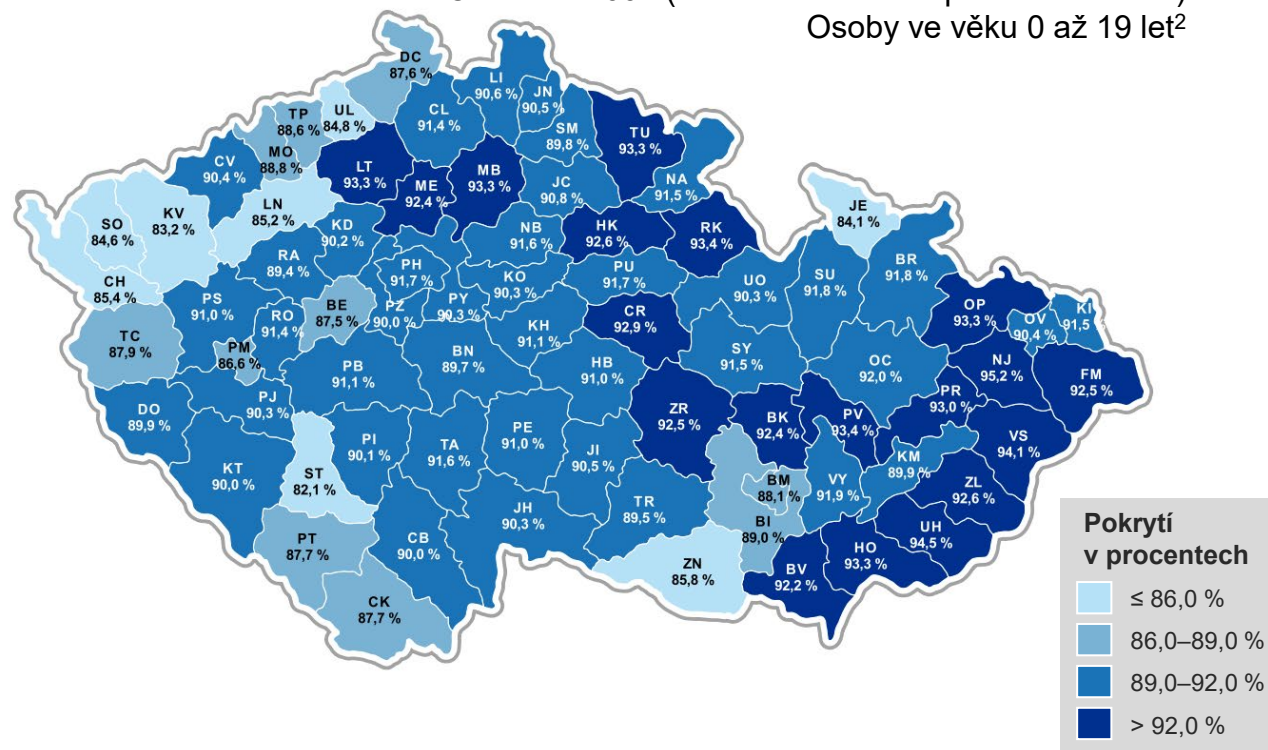
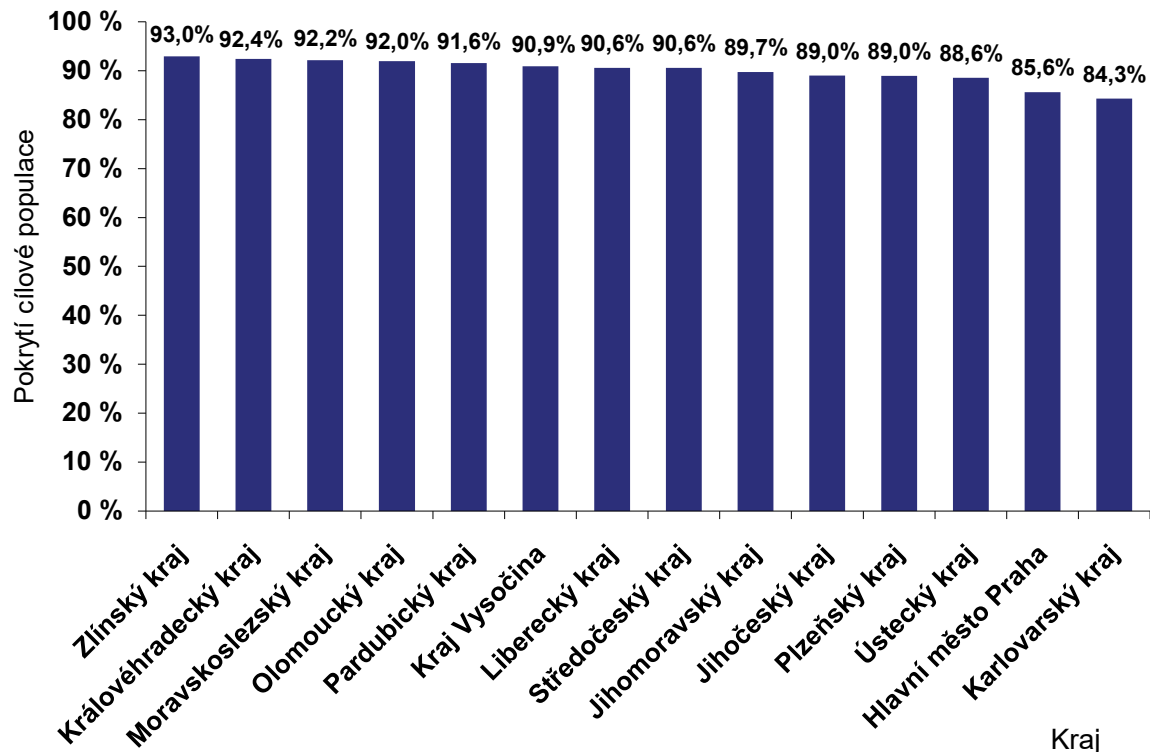
POKRYTÍ CÍLOVÉ POPULACE PREVENTIVNÍ PROHLÍDKOU VE DVOULETÉM INTERVALU V ROCE 2023 DLE KRAJE A OKRESU BYDLIŠTĚ

Zdroj: Národní registr hrazených zdravotních služeb, ÚZIS ČR

Komplexní vyšetření praktickým lékařem pro děti a dorost¹ (02021, 02022, 02031, 02032)

Odbornost 002 (Praktické lékařství pro děti a dorost)

Osoby ve věku 0 až 19 let²



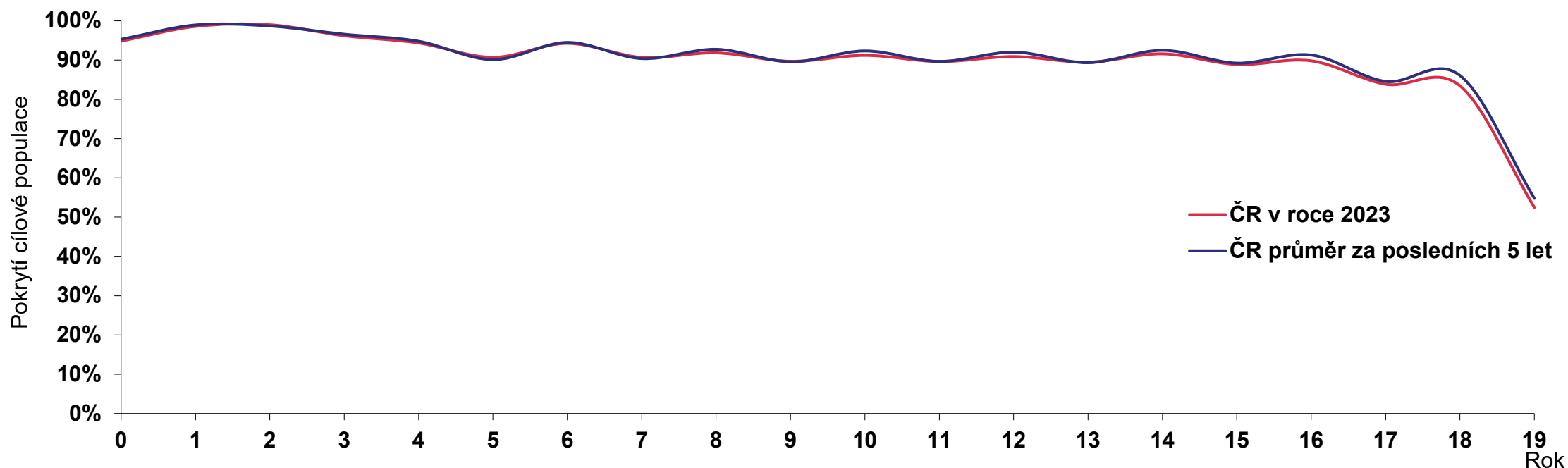
Pokrytí osob ve věku 0–19 let preventivní prohlídkou v roce 2023: 89,7 %

Indikátor hodnotí podíl osob ve věku 0–19 let (téměř 2,3 milionu osob³), které během posledních 2 let (2022-2023) absolvovaly alespoň jednu preventivní prohlídku z celkového počtu osob ve věku 0–19 let, dle kraje a okresu bydliště. Osoby, které zemřely do roku 2023 (včetně), nejsou v podílu uvažovány. Nejvyšší pokrytí v rámci krajů sledujeme ve Zlínském kraji (93,0 %), nejnižší v Karlovarském kraji (84,3 %). Nejvyšší pokrytí v rámci okresů sledujeme v okrese Nový Jičín (95,2 %), nejnižší pokrytí v okrese Strakonice (82,1 %).

¹ Výkony 02021 a 02022 se vztahují na děti do 6 let; výkony 02031 a 02032 se vztahují na děti nad 6 let. ² Přibližně 25 tisíc osob s preventivní prohlídkou nemělo vyplněný okres bydliště. ³ Téměř 33 tisíc osob z cílové populace nemělo vyplněný okres bydliště.

POKRYTÍ CÍLOVÉ POPULACE PREVENTIVNÍ PROHLÍDKOU VE DVOULETÉM INTERVALU V ROCE 2023 DLE VĚKU

Zdroj: Národní registr hrazených zdravotních služeb, ÚZIS ČR
Komplexní vyšetření praktickým lékařem pro děti a dorost¹ (02021, 02022, 02031, 02032)
Odbornost 002 (Praktické lékařství pro děti a dorost)
Osoby ve věku 0 až 19 let



Pokrytí osob ve věku 0–19 let preventivní prohlídkou v roce 2023: 89,7 %

Indikátor hodnotí podíl osob, které během posledních 2 let (2022-2023) absolvovaly alespoň jednu preventivní prohlídku z celkového počtu osob, dle věku. Osoby, které zemřely do roku, ke kterému je indikátor hodnocen (včetně), nejsou v pokrytí uvažovány. Nejmladší věkové kategorie (0–3 let) dosahují přes 94 %. V rámci věkových kategorií 4–16 let se pokrytí pohybuje v intervalu 89–94 %. V 17–18 letech se pokrytí pohybovalo na úrovni 83 %. V 19 letech se pokrytí pohybovalo na úrovni 52,5 %.

¹ Výkony 02021 a 02022 se vztahují na děti do 6 let; výkony 02031 a 02032 se vztahují na děti nad 6 let.

- Pokrytí osob ve věkové kohortě 0–19 let, které absolvovaly komplexní vyšetření praktickým lékařem pro děti a dorost, se v České republice dlouhodobě pohybuje **na úrovni 90 %**.
- V roce 2023 dosahovaly **nejvyššího pokrytí děti ve věku 0–3 let (přes 95 %)**, přičemž s rostoucím věkem docházelo k mírnému poklesu pokrytí. K výraznému propadu došlo ve věku 19 let, kdy řada dětí přechází k praktickému lékaři pro dospělé osoby. Pokrytí osob ve věku 19 let bylo v roce 2023 52,5 %.
- **Nejvyšší pokrytí v roce 2023** v rámci krajů sledujeme **ve Zlínském kraji (93,0 %)**, nejnižší v Karlovarském kraji (84,3%).
- Nejvyšší pokrytí v rámci okresů sledujeme v okrese Nový Jičín (95,2 %), **nejnižší pokrytí** naopak v okrese **Strakonice (82,1 %)**.

SCREENING SLUCHU


- Datový audit screeningu poruch sluchu novorozenců a dětí *Dršata | 15 min.*

MODUL VROZENÝCH VAD SLUCHU

- Pro podrobné sledování vrozených vývojových vad sluchu u dětí
- Určen pro pedaudiologická centra
- 2 formuláře sledující vývojovou vadu
 - Porucha sluchu v rodině
 - Informace o diagnóze

Nová osoba

Osobní údaje

<i>Příjmení *</i>	<i>Jméno *</i>	<i>Rodné číslo *</i>	<i>Datum narození *</i>
<input type="text" value="Test"/>	<input type="text" value="Test"/>	<input type="text" value="1955029373"/>	<input type="text" value="2.5.2019"/> 

Informace o diagnóze

Diagnóza

Datum diagnózy vrozené vady sluchu

30.09.2024

Definitivní diagnóza

Ano Ne

Lateralita vrozené vady sluchu

Pravostranná

Název diagnózy

(test, zkouška) Vyšetření sluchu

Textová poznámka

Léčebná doporučení

Sluchadlová korekce

Kandidát ke kochleární implantaci

Korekce kostním sluchadlem (BAHD)

Sledování vývoje řeči bez korekce nedoslýchavosti

Jiné

Další vývojové vady

Vrozené vady nervové soustavy

Vrozené vady dýchací soustavy

Vrozené srdeční vady

Vrozené vady GIT

Vrozené vady močové soustavy

Zrakové postižení

Vrozené vady pohlavních orgánů

Vrozené vady končetin

Rozštěpy obličeje

Rozštěpové vady neurální trubice

Uložit formulář

Zavřít

Výběr z číselníku

Vyhledávání

Jen platné

Vyhledat

Zrušit filtr

Název	MKN10_Kód	MKN10_Název	MKN11_Kód	MKN11_Název	ORPHA_Kód
(test, zkouška) Vyšetření sluchu	Z01.1	Vyšetření uší a sluchu	QA00.7	Examination of ears and hearing	-
Abnormalita průběhu Eustachovy trubice	Q16.4	Jiné vrozené vady středního ucha	LA20	Structural anomaly of eustachian apparatus	-
Ageneze blanitého labyrintu	Q16.5	Vrozená vada vnitřního ucha	LA22.4	Structural developmental anomalies of inner ear	-
Ageneze Cortiho orgánu	Q16.5	Vrozená vada vnitřního ucha	LA22.4	Structural developmental anomalies of inner ear	-

1 2 3 4 5

20

záznamů na stránku

1 - 20 z 99 celkem

Vybrat

Zrušit

- Automatické pdf souhrny (ideálně 1 A4)
- Rozesílka buď na vybrané e-mailové adresy nebo do datových schránek konkrétních zdravotnických zařízení (vázáno na IČO)
- Každý report má 2 úrovně:
 - Kraje (+ ČR souhrnně)
 - Zdravotnická zařízení definovaná dle IČZ (+ ČR souhrnně)
- Plán rozesílky:
 - 2x ročně:
 - léto – finální data za předchozí rok
 - zima – průběžná data do 30. 6. daného roku
- Zaměření reportů:
 - Screening sluchu v porodnicích
 - (Rescreening sluchu)
 - Screening sluchu v 5 letech

SCREENING SLUCHU Z DAT NRRZ – DLE IČZ



Spolufinancováno
Evropskou unií



Screening sluchu v porodnici dle NRRZ (rok 2022)

Datum generování: 22. 02. 2024

Porodnice	Živě narození	Normální / negativní výsledek	Abnormální / pozitivní výsledek	Úspěšnost screeningu
Nemocnice Milosrdných bratří Brno	14 785	13 727	584	92,8
Celkem ČR	84 458	75 911	3 507	89,9

Průběžný stav, březen až prosinec 2022

Zdroj dat: Národní registr reprodukčního zdraví - modul novorozenecký (NRRZ) za rok 2022.

Úspěšnost screeningu = podíl vyšetřených z celkového počtu narozených podle kraje sídla poskytovatele ZS a podle měsíce narození



Screening sluchu v porodnici dle NRRZ (rok 2022)

Datum generování: 22. 02. 2024

Kraj zdravotnického zařízení	Živě narození	Normální / negativní výsledek	Abnormální / pozitivní výsledek	Úspěšnost screeningu
Hl. m. Praha	14 785	13 727	584	92,8
Středočeský kraj	9 525	8 435	459	88,6
Jihočeský kraj	4 893	4 566	134	93,3
Plzeňský kraj	4 392	4 205	86	95,7
Karlovarský kraj	1 800	1 634	78	90,8
Ústecký kraj	5 235	4 677	168	89,3
Liberecký kraj	3 533	3 338	73	94,5
Královéhradecký	4 378	4 219	73	96,4
Pardubický	3 138	2 855	174	91,0
Kraj Vysočina	4 116	3 900	84	94,8
Jihomoravský kraj	10 483	9 174	524	87,5
Olomoucký kraj	4 909	4 056	414	82,6
Zlínský kraj	4 492	3 332	186	74,2
Moravskoslezský kraj	8 779	7 793	470	88,8
Celkem ČR	84 458	75 911	3 507	89,9

Průběžný stav, březen až prosinec 2022

Zdroj dat: Národní registr reprodukčního zdraví - modul novorozence (NRRZ) za rok 2022.

Úspěšnost screeningu = podíl vyšetřených z celkového počtu narozených podle kraje sídla poskytovatele ZS a podle měsíce narození



Spolufinancováno
Evropskou unií



Screening sluchu v 5 letech dle NRHZZ (rok 2023)

Datum generování: 22. 02. 2024

Název zdravotnického zařízení	Počet vykázaných výkonů 71112	Signální výkon vykázan pro obě uši	Signální výkon neuveden pro 1 ucho	Signální výkon neuveden
ORL Bmo, a. s.	202	180 (89,1 %)	20 (9,9 %)	2 (1,0 %)
Celkem ČR	13 714	7 604 (55,4 %)	159 (1,1 %)	5 951 (43,4 %)

Průběžný stav, 1. pololetí roku 2023.

Zdroj dat: Národní registr hrazených zdravotních služeb (NRHZZ) za rok 2023.

Všem signálním výkonům musel předcházet screeningový výkon 71112 v letech 2022/23

ČASNÝ ZÁCHYT OČNÍCH VAD

• Podpora organizace screeningu poruch očních vad *Hülleová | 15 min.*

- 2. října 2024 proběhlo zasedání kulatého stolu ke screeningu zraku dětí
 - Přítomni: zástupci MZ ČR, NSC, SPLDD ČR, ČOS ČLS JEP, ČSDOS ČR
-
- Vytvoření registračních listů pro signální výkony pro PLDD
 - Vytvoření registračních listů pro převzetí dítěte do screeningu oftalmology s příslušnými signálními výkony
 - Vytvořit návrh metodiky a protokolu pro pilotní projekt
 - Návrh reportu pro PLDD, který bude obsahovat informace o screeningu očních vad



ZÁVĚR

- Pro **důkladný a smysluplný monitoring péče** je nezbytné mít nastaven systém komplexní informační podpory, který umožňuje řádné vyhodnocení a identifikaci případných nedostatků, a proto slouží i jako základ pro **zvyšování kvality** a případně k **úpravám strategie péče**.
- Data NZIS umožňují pomocí výkonů monitoring této péče, jsou však závislá na správném vykazování a propojení jednotlivých datových zdrojů.
- Vedle populačních screeningových programů v ČR probíhá **řada preventivních aktivit v péči o těhotnou, novorozence a děti**. Náležitá organizace dle obdobných principů může přispět k jejich optimalizaci.



DĚKUJI ZA POZORNOST

NSC

**NÁRODNÍ
SCREENINGOVÉ
CENTRUM**