

8. 10. 2024



**NSC** NÁRODNÍ  
SCREENINGOVÉ  
CENTRUM

# REPORTING SCREENINGOVÝCH PROGRAMŮ PRO PRAKTICKÉ LÉKAŘE

**Jiří Jiruška, kolektiv NSC**

[nsc.uzis.cz](https://nsc.uzis.cz)





|                       |
|-----------------------|
| Analytická východiska |
| Technické řešení      |
| Ukázky                |
| Ohlasy                |
| Plán                  |

## REPORTOVANÉ SCREENINGY

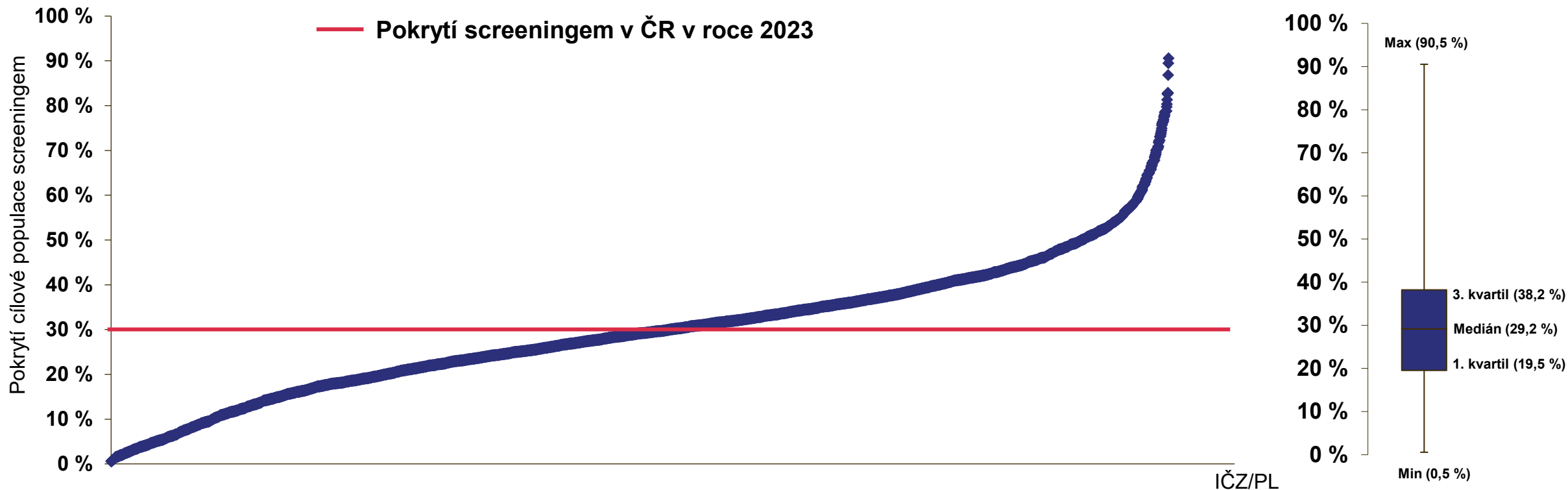
- Cervikální screening
- Mamografický screening
- Kolorektální screening
- Screening karcinomu plic

The logo for Cervix, featuring the word "CERVIX" in orange capital letters. The letters "R" and "V" are stylized with thin, vertical lines extending upwards from their top curves.The logo for Mamo.cz, featuring the text "Mamo.cz" in a red, cursive script font.The logo for kolorektum, featuring a stylized grey circular icon on the left and the word "kolorektum" in a teal, lowercase sans-serif font on the right.The logo for the Lung Cancer Early Detection Program, featuring the text "KARCINOM PLIC" in blue, "PROGRAM ČASNÉHO ZÁCHYTU" in black below it, and a blue icon of two hands holding a heart to the right.

# POKRYTÍ CÍLOVÉ POPULACE SCREENINGEM KOLOREKTÁLNÍHO KARCINOMU VE STANDARDNÍM INTERVALU DLE ORDINACE PRAKTICKÉHO LÉKAŘE

N = 4 236 IČZ/PL, muži a ženy ve věku 50 a více let

Zdroj: NRHZZ



**V případě vybraných IČZ/PL se pohybovala střední hodnota pokrytí screeningem v roce 2023 na úrovni 29,2 %.**

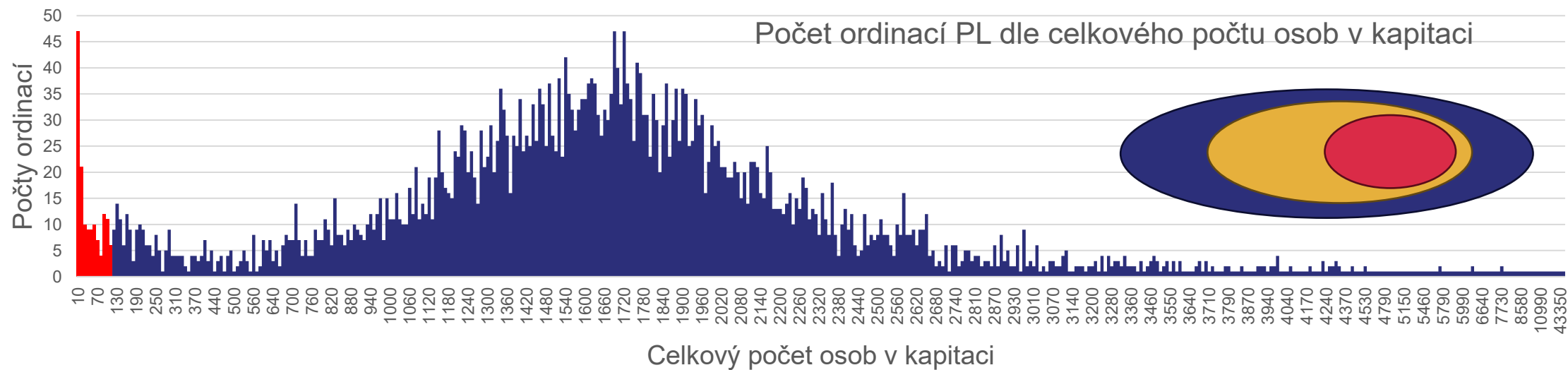
Indikátor hodnotí podíl osob ve věku 50 a více let v kapitaci PL v roce 2023, které podstoupily screeningovou kolonoskopií během 10 let, nebo test na okultní krvácení do stolice během doporučeného intervalu. Osoby, které zemřely do roku, ke kterému je indikátor hodnocen (včetně), nejsou v pokrytí uvažovány.

## METODIKA REPORTŮ

- **Datový zdroj:** primárně Národní registr hrazených zdravotnických služeb (NRHZS), případně další zdravotnické registry (doplňkově Národní onkologický registr NOR, registry jednotlivých programů, atd)
- Ke každému praktickému lékaři (dle IČZ) je přiřazena **báze osob** na základě poslední **kapitační platby** každého pojištěnce v daném roce
- Z nich je vyčleněna **cílová skupina** příslušná k danému screeningovému programu (dle věku a pohlaví)
- U té je potom vypočteno **pokrytí** daným screeningem, případně další metriky



- Rozesílka je v současnosti tvořena **4 reporty + průvodním dopisem**
  - Každý screeningový program = jeden report
- Doručení přes **datové schránky**
  - DS vázány na IČO – pokud je na jedno IČO zaregistrováno více IČZ, budou ve schránce reporty pro všechna příslušná IČZ
- Plánováno **pravidelné rozesílání každoročně** na podzim s daty za předchozí rok
- Reporty **nejsou** odesílány pro IČZ, která mají celkový počet osob v kapitaci (bez ohledu na věkovou skupinu) **menší než 100 osob**



# MAMOGRAFICKÝ SCREENING



Financováno  
Evropskou unií  
NextGenerationEU

Mamo.cz



Datum generování: 23. 09. 2024

Období

Statistika za rok 2022:

Rozpad pokrytí na  
indikující odbornosti

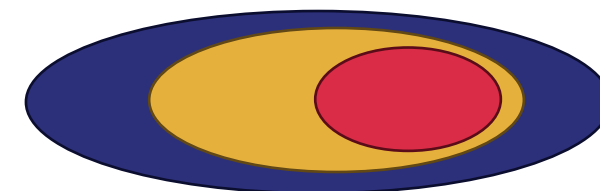
## Screening karcinomu prsu (C50)

Název zdravotnického  
zařízení

| Ordinace praktického lékaře                                                                                                                                                                | Počet žen<br>v kapitaci<br>ve věku<br>45–69 let | Z nich pokryto<br>mamografickým<br>screeningem | Podíl odborností indikujících lékařů |          |                    |
|--------------------------------------------------------------------------------------------------------------------------------------------------------------------------------------------|-------------------------------------------------|------------------------------------------------|--------------------------------------|----------|--------------------|
|                                                                                                                                                                                            |                                                 |                                                | Praktický<br>lékař                   | Gyneolog | Jiné<br>odbornosti |
| Lékař XYZ                                                                                                                                                                                  | 388                                             | 67,3 %                                         | 50,2 %                               | 38,3 %   | 11,5 %             |
| Vaše ordinace vykazuje <b>pokrytí</b> screeningovým mamografickým vyšetřením <b>nad průměrem ČR</b> , což představuje <b>vyšší</b> pokrytí než je u 82 % ordinací praktických lékařů v ČR. |                                                 |                                                |                                      |          |                    |
| Česká republika                                                                                                                                                                            | 1 752 963                                       | 60,1 %                                         | 15,8 %                               | 79,5 %   | 4,7 %              |

Slovní vyjádření

Souhrn za celou ČR



Identifikátor

- IČO: 46772073
- IČZ: 55235000

Pokrytí screeningem

Popisované indikátory vychází z dat Národního registru hrazených zdravotních služeb (NRHZS). Uvedeny jsou informace za rok 2022.

Vaše pracoviště je v datech NRHZS identifikováno na základě:

Počet žen v cílové skupině

**Počet žen v kapitaci ve věku 45–69 let:** počet stanoven z kapitačních plateb ke konci roku 2022.  
**Z nich pokryto mamografickým screeningem:** podíl žen v kapitaci ve věku 45–69 let, které podstoupily screeningovou mamografii (výkony 89223, 89178) během posledních 2 let (2021–2022). Z výpočtu pokrytí byly odstraněny pojištěnky, které v datech neměly vyplněné pohlaví, okres bydliště a pojištěnky, které zemřely do roku 2022 včetně.

**Pokrytí dle odbornosti odesílajícího lékaře:** dělí skupinu žen, které podstoupily mamografický screening, dle odbornosti odesílajícího lékaře.

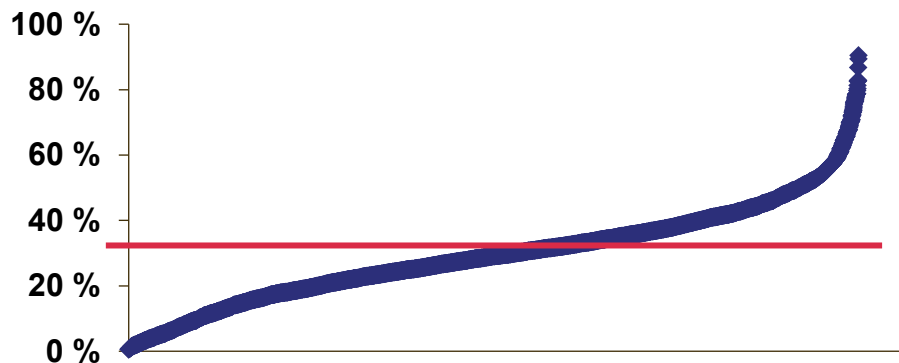
## ORDINACE ROZČLENĚNY DO TŘÍ SKUPIN DLE POKRYTÍ

- Slovní hodnocení pokrytí osob v kapitaci praktického lékaře daným screeningem dle srovnání s celkovým pokrytím v ČR

Vaše ordinace vykazuje **pokrytí** screeningovým mamografickým vyšetřením **nad průměrem ČR**, což představuje **vyšší** pokrytí než je u **82 %** ordinací praktických lékařů v ČR.

Vaše ordinace vykazuje **pokrytí** screeningovým mamografickým vyšetřením **kolem průměru ČR**, což představuje **vyšší** pokrytí než je u **58 %** ordinací praktických lékařů v ČR.

Vaše ordinace vykazuje **pokrytí** screeningovým mamografickým vyšetřením **pod průměrem ČR**, což představuje **nižší** pokrytí než je u **98 %** ordinací praktických lékařů v ČR.





# KOLOREKTÁLNÍ SCREENING



Financováno  
Evropskou unií  
NextGenerationEU



Statistika za rok 2022:

Datum generování: 23. 09. 2024

## Screening kolorektálního karcinomu (C18–20)

Podíl screeningové kolonoskopie na celkovém pokrytí

| Ordinace praktického lékaře                                                                                                                                         | Počet osob v kapitaci ve věku 50+ | Z nich pokryto kolorektálním screeningem | Z toho podíl screeningové kolonoskopie | Po TOKS+ se zúčastnili navazující kolonoskopie |
|---------------------------------------------------------------------------------------------------------------------------------------------------------------------|-----------------------------------|------------------------------------------|----------------------------------------|------------------------------------------------|
| Lékař XYZ                                                                                                                                                           | 783                               | 243 (31,0 %)                             | 22,6 %                                 | 46,7 %                                         |
| Vaše ordinace vykazuje pokrytí screeningem kolorektálního karcinomu kolem průměru ČR, což představuje vyšší pokrytí než je u 59 % ordinací praktických lékařů v ČR. |                                   |                                          |                                        |                                                |
| Česká republika                                                                                                                                                     | 4 112 675                         | 1 198 750 (29,1 %)                       | 8,9 %                                  | 60,5 %                                         |

Následná účast na navazující kolonoskopii

Počet osob s kolorektálním karcinomem v pokročilém stádiu ve Vaší kapitaci za 2017–2021: 1

Osoby s karcinomem

Popisované indikátory vychází z dat Národního registru hrazených zdravotních služeb (NRHZZS), odkud byly čerpány informace o kapitačních platbách a screeningových výkonech. Pro stanovení počtu osob s karcinomem v pokročilém stádiu byla využita data Národního onkologického registru (NOR). Uvedeny jsou informace za rok 2022.

Vaše pracoviště je v datech NRHZZS identifikováno na základě:

- IČO: 16486021
- IČZ: 01183000

Počet osob v kapitaci ve věku 50+: počet stanoven z kapitačních plateb ke konci roku 2022.

Z nich pokryto kolorektálním screeningem: podíl osob (v závorce počet osob) ve věku 50+, které k roku 2022 během posledních 10 let absolvovaly screeningovou kolonoskopii (15105, 15107), nebo během posledních dvou let (ve věkové skupině 50–54 let během posledního roku) absolvovaly alespoň jednou screeningový TOKS (15118, 15119, 15120, 15121). Pokud bylo pojištěnci vykázáno více různých výkonů, byl mu přiřazen pouze jeden z nich, a to v pořadí screeningová kolonoskopie, screeningový TOKS. Z výpočtu

Statistika za rok 2022:

Datum generování: 23. 09. 2024

## Screening karcinomu děložního hrdla (C53)

| Ordinace praktického lékaře                                                                                                                                                                                                                   | Počet žen v kapitaci ve věku 25–59 let | Z nich pokryto screeningovým cytologickým vyšetřením |
|-----------------------------------------------------------------------------------------------------------------------------------------------------------------------------------------------------------------------------------------------|----------------------------------------|------------------------------------------------------|
| Lékař XYZ                                                                                                                                                                                                                                     | 245                                    | 64,9 %                                               |
| U žen ve věku 25–59 let registrovaných ve Vaší ordinaci je dosaženo <b>pokrytí</b> screeningovým cytologickým vyšetřením <b>nad průměrem ČR</b> , což představuje <b>vyšší</b> pokrytí než je u <b>84 %</b> ordinací praktických lékařů v ČR. |                                        |                                                      |
| Česká republika                                                                                                                                                                                                                               | 2 402 980                              | 58,7 %                                               |

Ženám ve věku 35, 45 a 55 let by měl být v rámci screeningového cytologického vyšetření prováděn rovněž HPV test, který slouží jako vyšetření přítomnosti nukleové kyseliny vysoce rizikových typů HPV v cervikálním stěru.

Upomínka  
informovat pacientky

Popisované indikátory vychází z dat Národního registru hrazených zdravotních služeb (NRHZS). Uvedeny jsou informace za rok 2022.

Vaše pracoviště je v datech NRHZS identifikováno na základě:

- IČO: 48136450
- IČZ: 01066000

**Počet žen v kapitaci ve věku 25–59 let:** počet stanoven z kapitačních plateb ke konci roku 2022.

**Z nich pokryto screeningovým cytologickým vyšetřením:** podíl žen v kapitaci ve věku 25–59 let, které podstoupily cervikovaginální cytologii (výkony: 95198, 95199). Z výpočtu pokrytí byly odstraněny pojištěnky, které neměly vyplněný okres bydliště, pohlaví, a pojištěnky, které zemřely do roku 2022 včetně.

# SCREENING KARCINOMU PLIC

Odhad počtu kuřáků



Pokrytí

KARCINOM PLIC  
PROGRAM ČASNÉHO ZÁCHYTU

Souhlas/nesouhlas se vstupem do programu

Osoby, které navštívily pneumologa



Osoby, kterým již bylo provedeno LDCT

Statistika za rok 2022 a předběžně za rok 2023:

Datum generování: 23. 09. 2024

## Program časného záchytu karcinomu plic u praktického lékaře

Počet osob v cílové skupině

| Ordinace praktického lékaře | Počet osob v kapitaci ve věku 55–74 let | Odhadovaný počet těžkých kuřáků (15 % v dané věkové skupině) | Počet osob v kapitaci ve věku 55–74 let zařazených do programu (pokrytí) | Z nich:             |                       | Navštívili pneumologa, přičemž u praktického lékaře ohledně zařazení do programu: |              |                 | Provedeno LDCT u radiologa |
|-----------------------------|-----------------------------------------|--------------------------------------------------------------|--------------------------------------------------------------------------|---------------------|-----------------------|-----------------------------------------------------------------------------------|--------------|-----------------|----------------------------|
|                             |                                         |                                                              |                                                                          | Souhlasili s účastí | Nesouhlasili s účastí | Souhlasili                                                                        | Nesouhlasili | Nebyli osloveni |                            |
| Lékař XYZ                   | 531                                     | 80                                                           | 19 (3,6 %)                                                               | 9 (47,4 %)          | 10 (52,6 %)           | 2                                                                                 | 0            | 6               | 10                         |
| Česká republika             | 2 481 658                               | 372 249                                                      | 21 400 (0,9 %)                                                           | 10 748 (50,2 %)     | 10 652 (49,8 %)       | 5 130                                                                             | 1 222        | 6 458           | 9 224                      |

Tento report byl vyhotoven na základě pověření Komise pro časný záchyt karcinomu plic. Ústav zdravotnických informací a statistiky ČR, který je správcem Národního zdravotnického informačního systému (NZIS), provedl vyhodnocení počtu vykázaných výkonů souvisejících s tímto programem provedených za období od 1. 1. 2022 do 31. 12. 2023. Data za říjen až prosinec roku 2023 jsou předběžná. Ne všechny osoby vyšetřené ve 4. kvartálu 2023 měly dostatečný follow up na navazující vyšetření. Uvedené počty vychází z dat Národního registru hrazených zdravotních služeb (NRHZS), odkud byly čerpány informace o kapitačních platbách a screeningových výkonech. Součástí reportu jsou i identifikátory nezbytné pro definici Vaší ordinace v datech NZIS:

- IČO: 06273131 IČZ: 01290000

**Počet osob v kapitaci ve věku 55–74 let:** všechny osoby ve věku 55–74 let dle vykázaných kapitačních plateb ke konci roku 2023.

**Odhadovaný počet těžkých kuřáků:** na základě HTA dokumentu, který byl schválen před zahájením programu, byl odhadnut podíl silných kuřáků v ČR na 15 % populace. Hranice pro těžkého kuřáka je stanovena jako 20 a více balíčkoroků v průběhu života.

**Počet osob v kapitaci ve věku 55–74 let zařazených do programu (pokrytí):** počet osob, které byly osloveny praktickým lékařem v souvislosti s účastí v programu časného záchytu karcinomu plic (výkony: 01196, 01197). Procentuální hodnota je vztažena k celkovému počtu osob v kapitaci ve věku 55–74 let. Tato hodnota by se tedy měla pohybovat kolem 15 %.

**Z nich: souhlasili/nesouhlasili s účastí:** Počet osob v kapitaci ve věku 55–74 let zařazených do programu, které s účastí v programu souhlasily (výkon: 01196) či nesouhlasily (výkon: 01197). Procentuální hodnota počtů osob je vztažena k počtu oslovených osob v předchozím sloupci. Pokud žádné osoby osloveny nebyly, je uvedena pomlčka.

**Navštívili pneumologa, přičemž u praktického lékaře ohledně zařazení do programu: souhlasili/nesouhlasili/nebyli osloveni:** podíl osob, které navštívily pneumologa (screeningový výkon: 25507, výkony mimo program časného záchytu: 25021, 25022, 25023), dle toho, zda u praktického lékaře s účastí v programu souhlasily, nesouhlasily, či praktickým lékařem vůbec nebyly v souvislosti s účastí v programu osloveny.

**Provedeno LDCT u radiologa:** počet osob v kapitaci praktického lékaře, kterým bylo provedeno nízkodávkové CT v rámci programu časného záchytu karcinomu plic (výkony: 89663, 89664, 89665), bez ohledu na předchozí vyšetření u praktického lékaře, či pneumologa.

# PRŮZKUM MEZI PRAKTICKÝMI LÉKAŘI

- Dne 23. 5. 2024 proběhla rozesílka reportů s průvodním dopisem, jehož součástí byl **dotazník** pro lékaře, jehož cílem bylo zjištění, jaké mají lékaři se screeningovými programy zkušenost. Dotazník byl **zaměřen především na screening kolorektálního karcinomu**.
- Na dotazník odpovědělo **218 lékařů (5 % z celkového počtu)**, 11 z nich zaslalo reakci také datovou schránkou či e-mailem.

## POKRYTÍ SCREENINGOVÝMI VÝKONY NA VAŠEM PRACOVÍŠTI

Praha, 22. května 2024

Vážená paní doktorko, vážený pane doktore,

v souvislosti s realizací screeningových programů karcinomu prsu, děložního hrdla a kolorekta si Vás dovoluujeme oslovit s informacemi, které se týkají Vašeho pracoviště v jednotlivých screeningových programech za rok 2022.

V příložených reportech najdete informace o míře zapojení Vašeho pracoviště v jednotlivých programech, souhrnné údaje za celou ČR a také informaci o tom, jak si stojí Vaše pracoviště ve srovnání s ostatními pracovišti v ČR. Reporty byly vypracovány z pověření Komise pro jednotlivé screeningové programy a obsahují data, která předáváte zdravotním pojišťovnám a jsou sdílena na ÚZIS ČR do Národního registru hrazených zdravotních služeb.

Děkujeme za Vaše dosavadní zapojení. Budeme rádi, když budete i nadále aktivně oslovovat své pacienty s nabídkou účasti v jednotlivých programech. Vaše aktivní spolupráce na edukaci účastníků je klíčová i v případech, že konkrétní program je poskytován registrujícím gynekologem.

Pro úspěšnou realizaci je pro nás také důležité vědět, jaké máte se screeny zkušenosti. Rádi bychom Vás proto požádali o jejich sdělení prostřednictvím krátkého dotazníku. Dotazník naleznete pod níže uvedeným QR kódem nebo na adrese: <https://nsc.uzis.cz/cs/dotaznik-nl/>.



Rovněž bychom Vás rádi informovali, že od 1. 1. 2024 byl spuštěn Program časného záchytu karcinomu prostaty, do kterého máte možnost zapojit Vaše pacienty. Základní informace související s tímto screeningem najdete na webových stránkách programu [www.prostascreeing.cz/cs/program/kde/](http://www.prostascreeing.cz/cs/program/kde/).

Od ledna 2022 je v České republice spuštěn i Program časného záchytu karcinomu plic. Informace o míře zapojení Vašeho pracoviště obdržíte rovněž formou reportu v následujících týdnech. Základní informace související s tímto screeningem najdete na webových stránkách programu [www.prevenceproplice.cz/](http://www.prevenceproplice.cz/).

V případné nejasnosti nás neváhejte oslovit. Kontaktní osoba pro tuto agendu je Mgr. Renata Chloupková (e-mail: [reporty.nsc@uzis.cz](mailto:reporty.nsc@uzis.cz)) z Oddělení analýzy a správy dat Národního screeningového centra ÚZIS ČR.

Na závěr si dovoluujeme připomenout, že všechny informace k zavedeným screeningovým programům najdete na webech programů Kolorektum: [www.kolorektum.cz](http://www.kolorektum.cz), Mamo: [www.mamo.cz](http://www.mamo.cz) a Cervix: [www.cervix.cz](http://www.cervix.cz).

S úctou a pozdravem,

doc. MUDr. Bohumil Seifert, Ph.D.  
Místopředseda SVL ČLS JEP

MUDr. Petr Šubrt  
Člen předsednictva SPL ČR

PhDr. Karel Hejduk  
Vedoucí NSC ÚZIS ČR

## NEJČASTĚJŠÍ REAKCE PRAKTICKÝCH LÉKAŘŮ

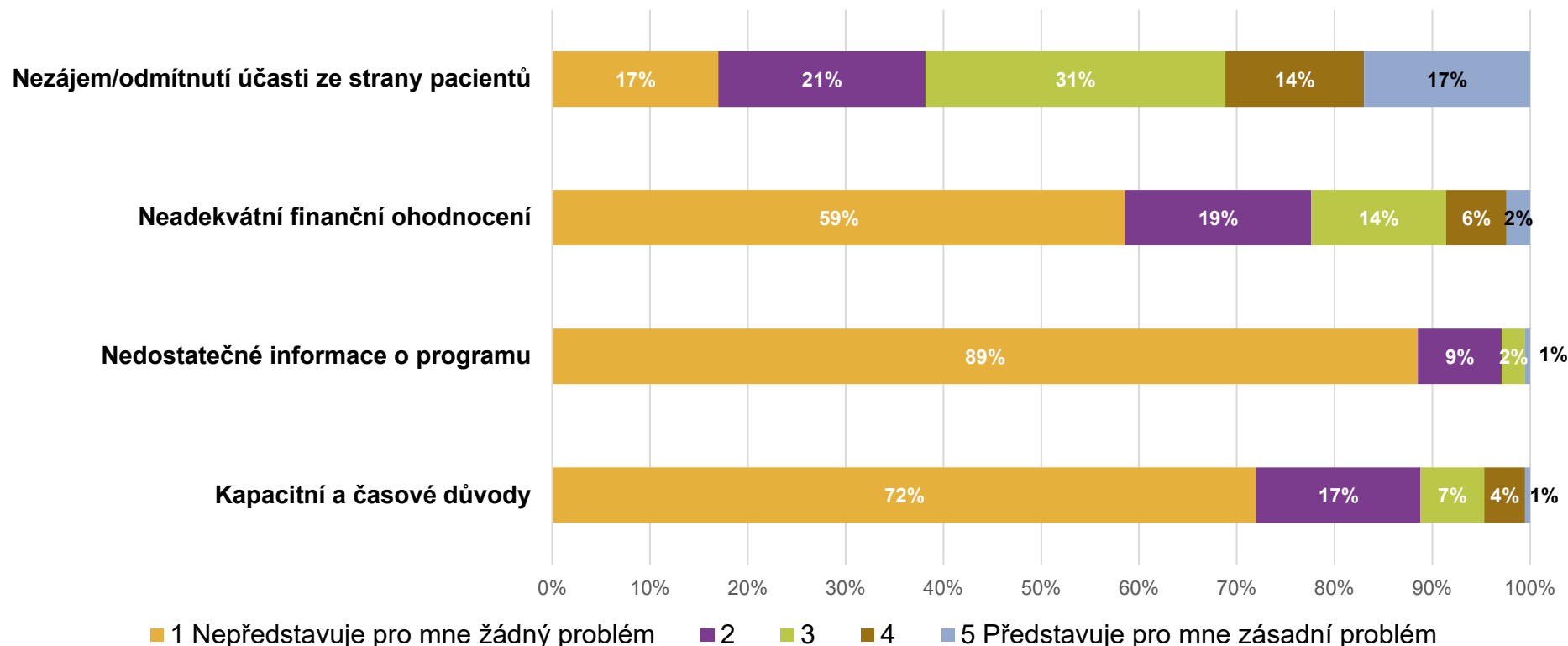
- **Nesoulad** v procentech pokrytí pacientů screeningem KRK ve věku nad 50 let **v datech ÚZIS a datech ordinace.**
- Překvapení z procentuální účasti pacientů na kolorektálním screeningu.
- **Nemožnost kontroly** nad tím, zda pacientky na doporučení PL opravdu jdou na mamografii nebo preventivní prohlídku ke gynekologovi.
- **Vyšetření děložního čípku není v kompetenci PL**, ale gynekologů. Měl by být určen jeden lékař, který předepíše žádanku na mamografii, jinak je v tom chaos.
- **Nemožnost většího ovlivnění účasti žen na vyšetření děložního čípku a mamografie**, kromě doporučení pacientkám, aby vyšetření absolvovaly.
- Dotaz, proč zasíláme reporting týkající se mamografie, když může kód na ZP vykázat pouze mamolog. Dle lékaře je tedy zavádějící informace, když uvádíme, že je PL v celostátním podprůměru.

## NEJČASTĚJŠÍ ZDROJE INFORMACÍ PRAKTICKÝCH LÉKAŘŮ OHLEDNĚ SCREENINGOVÝCH PROGRAMŮ

- Odborné společnosti (SPL ČR, SVL ČLS JEP apod.)
- Semináře, webináře, či jiná akce určená pro PL
- Periodika pro PL

# VAŠE ZAPOJENÍ DO PROGRAMU SCREENINGU KOLOREKTÁLNÍHO KARCINOMU MŮŽE BÝT SPOJENO S ŘADOU PŘEKÁŽEK. U KAŽDÉ Z PŘEKÁŽEK ZVOLTE, JAK VELKÝ PROBLÉM PŘEDSTAVUJE PŘÁVĚ PRO VÁS.

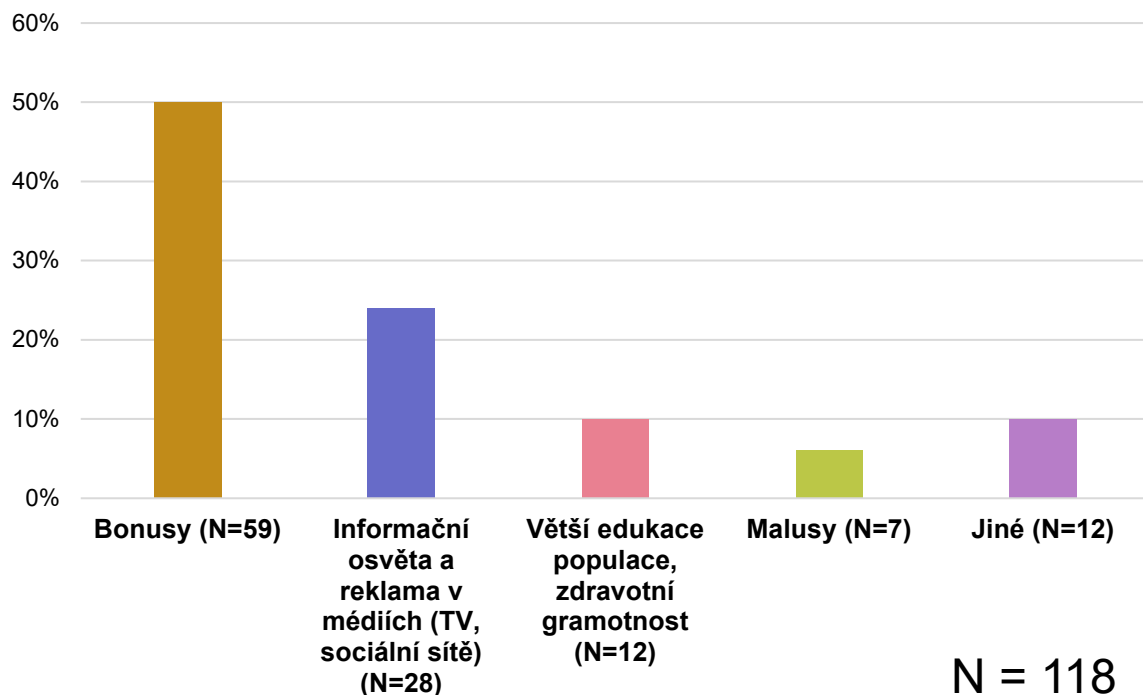
## Překážky pro aktivní zapojení do programu screeningu kolorektálního karcinomu



N = 215

Nejvíce zmiňovanými důvody, které pro praktické lékaře nepředstavují žádný problém v zapojení do screeningového programu, byly nedostatečné informace o programu, kapacitní a časové důvody a také neadekvátní finanční ohodnocení. Jako nejčastější problém PL uvedli, nezájem či odmítnutí účasti ze strany pacientů.

# CO BY DLE VAŠEHO NÁZORU MOTIVOVALO PACIENTY K PODSTOUPENÍ SCREENINGOVÉHO VYŠETŘENÍ



## Jiné:

- pacienti doposud nepřevzali zodpovědnost za své zdraví
- přenést zodpovědnost za provedení testu na pacienta
- rodinná anamnéza, vědomí že ostatní již na screeningu byli
- názor partnera
- adresní zvaní ze strany ZP
- častější upomínání na které však není v ordinaci PL kapacita

## Bonusy (bonifikace ze strany ZP):

- často uváděn příklad **pozitivní motivace** k účasti ve screeningu **formou příspěvku od pojišťovny**, jako je tomu např. u příspěvku na dentální hygienu vázanou na preventivní prohlídku
- **finanční bonus/příspěvek/sleva** např. na očkování **od ZP** po absolvování screeningu
- drobné výhody, např. sleva na 1h cvičení po absolvování kolonoskopie
- **systém bonusů a malusů**
- bonifikace ze strany zaměstnavatele, vstřícnost zaměstnavatelů k uvolnění zaměstnanců ze zaměstnání k absolvování prevence
- motivace v úlevách zdravotního pojištění

## Informační osvěta:

- **větší osvěta a reklama v TV** (1 lékař napsal, že jakmile něco proběhne v hlavním vysílacím čase, tak přijde řada pacientů a zjišťují, zda jsou očkovaní, kdy mají jít na prevenci, atd.), trvalá kampaň v TV před seriálem
- **větší osvěta na internetu a sociálních sítích**
- obrazová **reklama v čekárnách** u ordinací
- informovat o tom, k čemu screeningový program je, jaká je jeho úspěšnost, jaké jsou nejčastější typy nádorů, že časný záchyt zvyšuje šanci na vyléčení

## Větší edukace populace:

- byla by vhodná **základní zdravotní „výchova“** už od ZŠ/SS v rámci občanské nauky
- **edukaci začít u mladší populace**, která by měla tlačit na starší rodinné příslušníky
- **větší znalost o nebezpečí** nádorového onemocnění, větší edukace o programu i mimo ambulanci praktického lékaře

## Malusy (neproplacení benefitů od ZP):

- finanční účast (**sankce**) na léčbě v případě nepodstoupení screeningu
- **odmítnutí příspěvků ZP** na různé aktivity pokud pacient test odmítne/nezúčastní se screeningu



- Rozšíření reportingu i pro další odbornosti
  - Momentálně je ve vývoji reporting pro **gynekology** a reporting **screeningu karcinomu plic** pro **radiology**
- Relevantnější porovnání mezi ordinacemi PL
  - Jednotlivé ordinace s ordinacemi ve stejném **kraji**
  - Jednotlivé ordinace s **podobně velkými ordinacemi** (dle celkového počtu osob v kapitaci)
- Případné doplnění/odebrání dalších metrik dle zpětných vazeb od lékařů
  - Současně je v plánu např. rozšíření reportu pro **kolorektální karcinom** o podíl **pozitivních výsledků** screeningu

**Děkuji za pozornost!**

**NSC**

**NÁRODNÍ  
SCREENINGOVÉ  
CENTRUM**